

FINDEV CANADA – RÉSUMÉ DE LA TRANSACTION

Le présent document donne un aperçu de la transaction de FinDev Canada, y compris un résumé des impacts prévus sur le développement, de l'évaluation environnementale et sociale effectuée, des risques recensés et des mesures d'atténuation connexes à mettre en œuvre.



Description de la transaction

Access Bank, la plus grande banque du Nigeria avec des actifs de 22 G\$ US, se classe parmi les 15 principales banques d'Afrique et dessert 63 millions de clients dans la région. La transaction est un prêt de premier rang non garanti d'un montant pouvant atteindre 25 M\$ US faisant partie d'une facilité syndiquée d'un montant total de 100 M\$ US dirigée par DEG. Cette facilité permettra à Access Bank d'élargir son portefeuille de micro-, petites et moyennes entreprises (MPME) en facilitant l'accès à des services financiers inclusifs pour les entreprises nigérianes, plus particulièrement celles détenues ou dirigées par des femmes.

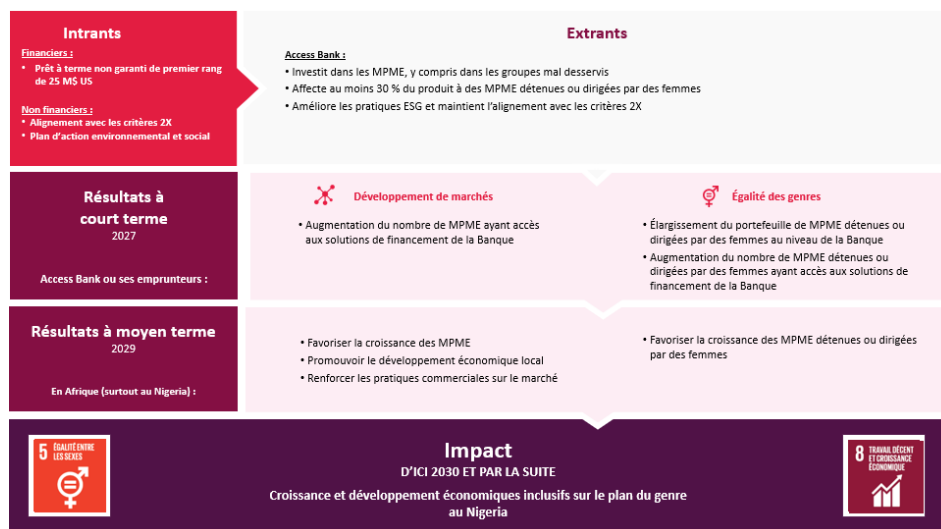
Détails de la transaction

CONTREPARTIE	Access Bank Plc (« Access Bank » ou « la Banque »)
PAYS DE CONSTITUTION	Nigeria
RÉGION VISÉE PAR LES ACTIVITÉS	Afrique subsaharienne

DURÉE DU FINANCEMENT	5 ans
SECTEUR	Secteur financier
CATÉGORIE ENVIRONNEMENTALE ET SOCIALE	FI-2
PRODUIT DE FINANCEMENT	Financement par emprunt
MONTANT DE LA PARTICIPATION DE FINDEV CANADA	25 M\$ US
DATE DE DIVULGATION DE LA TRANSACTION	19 juin 2024
DATE DE SIGNATURE DE LA TRANSACTION	13 mai 2025
DATE DE PUBLICATION DU RÉSUMÉ DE LA TRANSACTION	
ALIGNEMENT AVEC LES CRITÈRES 2X	Oui, l'investissement de FinDev Canada est aligné avec les critères 2X en matière d'emploi et de portefeuille.

Résumé des impacts prévus sur le développement

Selon la proposition de valeur sur le plan de l'impact sur le développement, la transaction vise à fournir des services financiers aux entreprises du Nigeria, contribuant ainsi à l'inclusion financière et au développement du secteur privé, et à aider la Banque à étendre ses activités de crédit dans le segment des MPME en offrant des solutions financières et non financières ciblées. La facilité sera entièrement affectée au financement de MPME nigérianes, notamment celles détenues ou dirigées par des femmes, de manière à contribuer à une économie plus inclusive dans le pays.



DÉVELOPPEMENT DE MARCHÉS :

Faciliter l'accès des MPME au financement et renforcer leurs capacités : Les MPME jouent un rôle important dans l'économie nigériane puisqu'elles représentent 96 % des entreprises, génèrent environ 50 % du PIB et créent 84 % des emplois¹. Comme les MPME ont peu accès au crédit, 100 % du produit de la facilité sera affecté à ce segment, dont au moins 30 % aux MPME alignées avec les critères 2X. Access Bank contribuera aussi à la croissance des MPME en offrant des formations, des services-conseils commerciaux et des occasions de réseautage, dans le but de renforcer les capacités des entreprises du Nigeria et de créer une valeur économique par la fourniture de biens et de services.

ÉGALITÉ DES GENRES :

Faciliter l'accès au financement pour les femmes entrepreneurs : Malgré leur fort potentiel de contribution à la croissance économique et à l'emploi formel, les Nigériennes sont freinées par un accès limité aux capitaux, un déficit de financement qui est estimé à 21,8 G\$ US. Compte tenu de ce manque à gagner, au moins 30 % des fonds de la facilité seront destinés aux MPME détenues ou dirigées par des femmes, afin d'accroître l'accès au financement des femmes entrepreneurs. Pour soutenir davantage les MPME détenues ou dirigées par des femmes, Access Bank leur offre des solutions adaptées à leurs besoins, notamment des prêts à taux réduit, des ressources

¹ MSMEs generate 84% employment in Nigeria, MSME Africa, 2022.

éducatives, des occasions de réseautage et un accompagnement pour intégrer le marché, ce qui leur permet d'optimiser leur croissance économique.

Soutenir une banque inclusive sur le plan du genre : À la Banque, les femmes sont bien représentées au palier de la direction et dans l'ensemble de la main-d'œuvre. Elles représentent 38 % du conseil d'administration, 43 % de la direction générale et 42 % des effectifs. Access Bank s'est aussi donné comme objectif de maintenir la parité de son équipe de direction et de son personnel, de promouvoir l'égalité des chances en matière d'emploi et d'avancement professionnel, sans parti pris, et d'offrir une rémunération égale par échelon d'emploi. Ces mesures et objectifs d'inclusion contribuent à la stratégie de la Banque en matière de soutien aux MPME détenues ou dirigées par des femmes.

Résumé de l'évaluation environnementale et sociale et des mesures d'atténuation des risques connexes

Cette évaluation a été réalisée conformément à la Politique environnementale et sociale de FinDev Canada. La transaction est réputée être de catégorie FI-2 en raison de la nature et de l'ampleur des transactions que financera le produit, y compris des MPME potentiellement exposées à des secteurs à risque moyen ou faible sur le plan environnemental et social. Ces risques devraient être relativement peu nombreux, généralement propres aux sites, largement réversibles et facilement traités par des mesures d'atténuation. Il s'agit de la deuxième transaction du client avec FinDev Canada.

Dans le cadre de son contrôle diligent des risques environnementaux et sociaux mené entre février et avril 2024, FinDev Canada a vérifié les antécédents de la Banque, discuté avec ses représentants et l'équipe responsable des questions environnementales et sociales, et a passé en revue les documents traitants des enjeux environnementaux et sociaux.

Dans le cadre de son évaluation environnementale et sociale, l'équipe responsable de la gestion des risques environnementaux et sociaux de FinDev Canada a déterminé que les normes de performance 1 et 2 de la Société financière internationale (ou IFC) sont les références internationales les plus pertinentes pour la transaction.

Les principaux risques associés au portefeuille et aux activités de rétrocession de prêts de la Banque seront propres aux projets et aux secteurs. Ces risques touchent les droits de la main-d'œuvre et les conditions de travail (y compris les risques de violence et de harcèlement fondés sur le genre), la santé et la sécurité des travailleurs et des communautés, la prévention de la pollution et l'utilisation efficace des ressources, la gestion des risques de la chaîne d'approvisionnement, la déforestation, la gestion des

déchets, la mobilisation des parties prenantes et des communautés vulnérables, ainsi que la protection des consommateurs et de la confidentialité des données.

Ces risques sont atténués par le système de gestion des risques environnementaux et sociaux ainsi que les politiques et procédures connexes de la Banque, qui sont conformes à la réglementation locale et qui respectent les exigences des normes de performance de l'IFC.

L'équipe responsable de la gestion des risques environnementaux et sociaux de FinDev Canada estime que les risques de nature environnementale et sociale associés au portefeuille de prêts de la Banque seront atténués d'une manière conforme à la Politique environnementale et sociale de FinDev Canada, aux normes de performance de l'IFC et aux autres normes internationales pertinentes. Les lacunes à corriger sont répertoriées dans un plan d'action environnemental et social.

Pour plus d'information sur l'engagement de la Banque en matière de durabilité, visitez <https://www.accessbankplc.com/sustainable-banking/our-reports>

Commented [JT1]: Should it be BANK in English (instead of MANAGER, which we haven't used earlier in the text)?