

# FINDEV CANADA – RÉSUMÉ DE LA TRANSACTION

## Stanbic IBTC Bank Limited

Le présent document donne un aperçu de la transaction de FinDev Canada, y compris un résumé des impacts prévus sur le développement et de l'évaluation environnementale et sociale effectuée, des risques potentiels recensés et des mesures d'atténuation connexes à mettre en œuvre.



### Description de la transaction

Stanbic IBTC Bank Limited (« Stanbic IBTC Bank », ou la « Banque ») est une filiale de Standard Bank Group Limited (« SBG ») et une importante banque nigériane dont les actifs totalisaient 5,2 milliards de dollars américains en décembre 2023. La totalité du prêt pouvant atteindre 40 millions de dollars américains servira à rétrocéder des prêts à des projets liés à la durabilité admissibles au cadre de financement durable de la Banque. Au moins 30 % du montant servira à financer des entreprises admissibles au Défi 2X<sup>1</sup>.

### Détails de la transaction

<b>CONTREPARTIE</b>	Stanbic IBTC Bank Limited
<b>PAYS DE CONSTITUTION</b>	Nigeria
<b>RÉGION VISÉE PAR LES ACTIVITÉS</b>	Nigeria
<b>DURÉE DU FINANCEMENT</b>	7 ans
<b>SECTEUR</b>	Intermédiaires financiers
<b>CATÉGORIE DE TRANSACTION SELON LES NORMES DE PERFORMANCE DE L'IFC</b>	Catégorie FI-2 (équivalent à la catégorie B)
<b>PRODUIT DE FINANCEMENT</b>	Financement par emprunt
<b>MONTANT DE LA PARTICIPATION DE FINDEV CANADA</b>	40 M \$US
<b>DATE DE DIVULGATION DE LA TRANSACTION</b>	31 octobre 2022
<b>DATE DE SIGNATURE DE LA TRANSACTION</b>	16 janvier 2024
<b>DATE DE PUBLICATION DU RÉSUMÉ DE LA TRANSACTION</b>	11 juillet 2024
<b>ADMISSIBILITÉ AU DÉFI 2X</b>	Oui

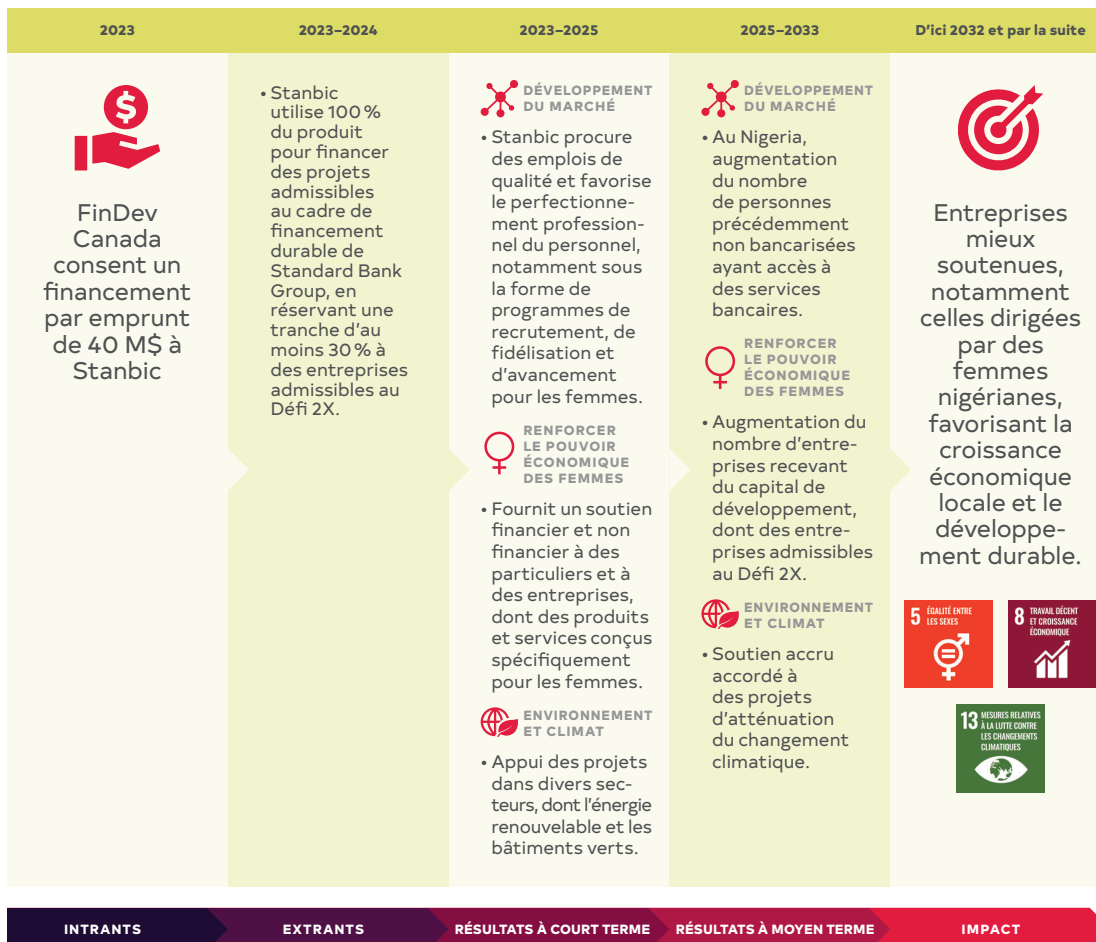
<sup>1</sup> Critères – Défi 2X.

## Résumé des impacts prévus sur le développement

Selon la proposition de valeur sur le plan de l'impact sur le développement, Stanbic IBTC Bank proposera des services financiers à des particuliers et à des entreprises du Nigeria, contribuant ainsi à l'inclusion financière et au développement du secteur privé, ce qui, à terme, donnera de l'élan à la croissance économique locale. La théorie du changement en matière d'impact présentée ci-dessous résume comment la Banque contribuera aux objectifs de développement de FinDev Canada et aux Objectifs de développement durable (ODD) des Nations Unies, plus particulièrement l'ODD 5 (égalité entre les sexes), l'ODD 8 (travail décent et croissance économique) et l'ODD 13 (lutte contre les changements climatiques).

### Barrières :

- Les PME contribuent au PIB du pays à hauteur d'environ 50 % et représentent plus de 80 % des emplois formels.
- Une grande partie de la population a peu ou pas accès aux services bancaires, et il existe un important fossé en matière d'inclusion financière entre les genres : 51% des hommes ont un compte dans un établissement financier, alors que c'est le cas pour seulement 27% des femmes.
- En Afrique subsaharienne, les entreprises dirigées par des femmes sont confrontées à un déficit de financement de 42 G\$ US.
- Selon 52 % des femmes entrepreneures du Nigeria, l'accès difficile au financement est une contrainte majeure à la croissance de leur entreprise, contrairement à 30 % des hommes.





## DÉVELOPPEMENT DES MARCHÉS

- **Renforcer les MPME et les chaînes de valeur locales :** La Banque offre des services financiers à des entreprises (grandes entreprises et MPME) qui exercent leurs activités dans des sous-secteurs économiques cruciaux, notamment ceux liés à la consommation intérieure et aux exportations, comme les produits alimentaires, la fabrication, les télécommunications et la construction. Stanbic IBTC Bank propose aussi à sa clientèle des formations de renforcement des compétences couvrant des sujets comme la gestion financière, le service à la clientèle et la durabilité du patrimoine.
- **Promouvoir l'inclusion financière et élargir la détention locale d'actifs :** Stanbic IBTC Bank s'associe à des membres de la collectivité locale agissant en tant qu'agents bancaires qui conseillent les nouveaux clients en fonction de leurs besoins financiers. En plus d'aider les particuliers à ouvrir un compte bancaire ou à utiliser un portefeuille électronique, Stanbic IBTC Bank offre le financement d'appareils comme des téléphones intelligents et facilite l'accès à des emprunts par l'intermédiaire d'une plateforme numérique (en 2020, 49 % de la population du Nigeria avait accès à la technologie mobile).
- **Soutenir les emplois locaux :** La Banque emploie plus de 2 300 personnes et propose des formations numériques et des activités d'encadrement, de mentorat et d'observation, des occasions de rotation d'emploi, ainsi qu'une assistance financière (programme de bourses) aux membres de son personnel qui souhaitent se perfectionner ou poursuivre leurs études.



## RENFORCEMENT DU POUVOIR ÉCONOMIQUE DES FEMMES

- **Soutenir le travail des femmes :** En 2019, Stanbic IBTC Bank a créé un plan d'action pour la diversité et l'inclusion dans le but ultime de recruter et de fidéliser une équipe diversifiée. Ce plan s'articule entre autres autour de pratiques de recrutement inclusives sur le plan du genre, le perfectionnement délibéré des femmes et des programmes d'avancement professionnel (occasions d'observation et de mentorat, activités de réseautage et formations destinées aux femmes, etc.). Le plan d'action pour la diversité et l'inclusion comprend également une formation obligatoire sur les préjugés inconscients, l'intégration de critères comparatifs de diversité aux indicateurs de rendement clé des gestionnaires, et la mise en place d'une politique de travail souple.
- **Assurer un accès égal aux services financiers :** Stanbic IBTC Bank propose des produits financiers qui rendent les services bancaires plus abordables et faciles d'accès pour les femmes : emprunteuses individuelles et propriétaires de microentreprises et d'entreprises de plus grande taille.
- **Admissibilité au Défi 2X :** La transaction est admissible en vertu des critères indirects (selon l'engagement de rétrocéder au moins 30 % du produit en prêts à des entreprises admissibles au Défi 2X), plus particulièrement les critères Leadership (les femmes représentent 43 % de la haute direction de la Banque, alors que le seuil du Défi 2X est de 30 %) et Emploi (les femmes représentent 46 % des effectifs de la Banque, alors que le seuil du Défi 2X est de 40 % pour le secteur des services financiers; des indicateurs de la qualité des emplois sont aussi utilisés, notamment des programmes d'avancement professionnel et des modalités de travail souple pour les femmes, ainsi que des formations visant à atténuer les préjugés inconscients défavorables aux femmes).



- **Contribuer à la transition vers une économie sobre en carbone :** La Banque s'est engagée à devenir carboneutre d'ici 2050 et s'est fixé des objectifs temporels visant à réduire les émissions de carbone générées par ses installations nouvellement construites d'ici 2030 et par ses installations existantes d'ici 2040, ainsi que les émissions générées par son portefeuille d'ici 2050. La Banque a publié une déclaration conforme aux exigences du Groupe de travail sur l'information financière relative aux changements climatiques (GIFCC), qui comprend des données sur ses émissions de portée 1 et 2. Elle fait partie du Partnership for Carbon Accounting et s'est engagée à appliquer la méthodologie de ce partenariat pour mesurer et divulguer ses émissions de gaz à effet de serre de portée 3 d'ici la fin de 2023. La Banque adhère à la stratégie et aux engagements de SBG, notamment aux cibles de réduction de l'exposition du portefeuille au pétrole, au gaz et au charbon thermique.
- **Accroître la portée des solutions climatiques du secteur privé :** Comme la totalité du produit sera admissible au cadre de financement durable de SBG, les projets sélectionnés faciliteront l'action climatique dans une variété de secteurs. En vertu du cadre, les projets admissibles sont classés dans l'une des catégories suivantes : i) énergie renouvelable, ii) prévention et contrôle de la pollution, iii) adaptation au changement climatique, iv) efficacité énergétique, v) bâtiments verts, vi) transport propre, vii) gestion durable des ressources naturelles, viii) gestion durable des eaux potables et usées, ix) atténuation du changement climatique, x) logements abordables, xi) infrastructures sociales, xii) accès accru au financement pour les PME et microentreprises, et xiii) place des femmes dans l'économie.

### Résumé de l'évaluation environnementale et sociale et des mesures d'atténuation des risques connexes

Cette évaluation a été réalisée conformément à la Politique environnementale et sociale de FinDev Canada. Selon l'équipe de gestion des risques environnementaux et sociaux de FinDev Canada, il s'agit d'une transaction de catégorie FI-2 en raison de la nature et de la taille de son portefeuille existant, et de la composante de financement des activités générales qui exclut la rétrocession de prêts à des sous-emprunteurs et à des opérations à haut risque. Cette transaction financera des activités présentant des risques ou impacts défavorables pour l'environnement et la société qui sont limités, peu nombreux, généralement propres aux sites, largement réversibles et facilement traités par des mesures d'atténuation. Cette transaction comprend aussi un nombre très limité d'activités commerciales pouvant entraîner des risques ou des impacts substantiels, diversifiés, irréversibles et sans précédent sur les plans environnemental et social.

Les normes de performance de la Société financière internationale (« IFC ») suivantes ont été utilisées dans le cadre de l'évaluation de FinDev Canada, en plus des exigences du pays hôte et de la Note d'interprétation sur les intermédiaires financiers de l'IFC :

- Norme de performance 1 de l'IFC : Évaluation et gestion des risques et des impacts environnementaux et sociaux
- Norme de performance 2 de l'IFC : Main-d'œuvre et conditions de travail

Les principaux risques associés à la transaction sont les suivants : 1) identification par le client des risques et impacts découlant de son portefeuille diversifié de prêts, et 2) politiques de travail et de traitement de la main-d'œuvre du client, notamment celles s'appliquant aux personnes engagées par des tiers. Stanbic IBTC Bank a mis en place des normes exhaustives de gestion des risques environnementaux et sociaux, une politique de gestion des risques environnementaux et sociaux, et un système de gestion de ces risques, qui tiennent compte des normes de performance de l'IFC, des normes en matière d'environnement, de santé et de sécurité au travail de la Banque mondiale, des principes de financement durable du Nigeria et des Principes de l'Équateur. La Banque est aussi un signataire des Principes pour une banque responsable de UNEP FI (Initiative de collaboration du Programme des Nations Unies pour l'environnement avec le secteur financier).

L'équipe responsable de la gestion des risques environnementaux et sociaux de FinDev Canada estime que les risques de nature environnementale et sociale ou liés aux droits de la personne associés au portefeuille de prêts du client seront gérés d'une manière conforme à la politique environnementale et sociale de FinDev Canada, aux normes de performance de l'IFC et aux autres normes internationales pertinentes. Les occasions de renforcer la gestion des risques de violence et de harcèlement et des risques de travail des enfants associés au portefeuille de prêts seront abordées dans le plan d'action environnemental et social.