

# FINDEV CANADA – RÉSUMÉ DE LA TRANSACTION

## M-KOPA Holdings Limited

Le présent document donne un aperçu de la transaction de FinDev Canada, y compris un résumé des impacts prévus sur le développement et de l'évaluation environnementale et sociale effectuée, des risques potentiels recensés et des mesures d'atténuation connexes à mettre en œuvre.



### Description de la transaction

M-KOPA, dont le siège social se trouve à Nairobi, au Kenya, est une société de financement d'actifs de premier plan qui propose des produits de paiement à l'utilisation tels que des téléphones intelligents, des prêts en espèces et des vélocycles électriques, au Kenya, en Ouganda, au Nigéria, au Ghana et en Afrique du Sud. Il s'agit de la troisième transaction avec M-KOPA depuis le premier investissement de FinDev Canada en 2018.

### Détails de la transaction

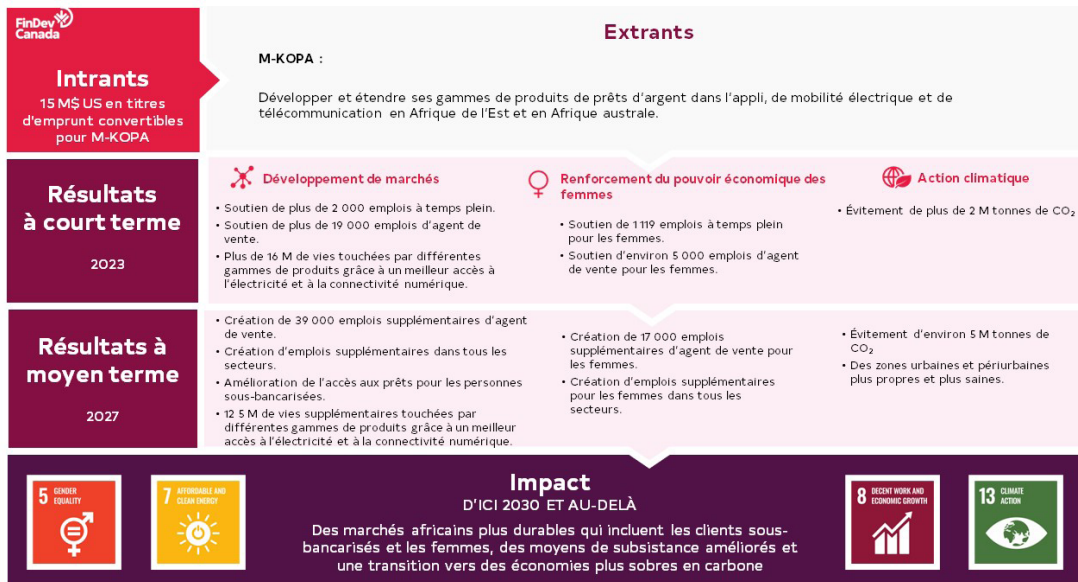
<b>CONTREPARTIE</b>	<b>M-KOPA Holdings Limited</b>
<b>DOMICILIATION</b>	Royaume-Uni
<b>PAYS DES OPÉRATIONS</b>	Afrique subsaharienne
<b>DURÉE DU FINANCEMENT</b>	1,5 année
<b>SECTEUR</b>	Intermédiaires financiers
<b>CATÉGORIE E ET S</b>	Catégorie B
<b>PRODUIT DE FINANCEMENT</b>	Titre d'emprunt convertible
<b>FINDEV CANADA – MONTANT DE LA TRANSACTION</b>	20 M\$ US
<b>DATE DE DIVULGATION DE LA TRANSACTION</b>	19 mai 2023
<b>DATE DE SIGNATURE DE LA TRANSACTION</b>	10 juillet 2023
<b>DATE DE PUBLICATION DU RÉSUMÉ DE LA TRANSACTION</b>	10 octobre 2023
<b>ADMISSIBILITÉ AU DÉFI 2X</b>	Oui, sur les critères directs (emploi)

## Résumé des impacts prévus sur le développement

La proposition de valeur de l'impact sur le développement de M-KOPA est d'accroître l'accès au crédit et à l'acquisition d'actifs pour les personnes sous-bancarisées dans les pays d'Afrique de l'Est et de l'Ouest. Ce faisant, cette transaction contribuera à créer et à maintenir des emplois en Afrique subsaharienne (ASS), tout en augmentant la pénétration numérique auprès des ménages et en améliorant l'accès à des services financiers.

### Défis du développement :

- L'Afrique présente l'une des plus grandes disparités sur le plan numérique entre les hommes et les femmes au monde. En 2022, seul 36 % de la population africaine avait accès à Internet à large bande.
- Bien que des progrès aient été réalisés en matière d'inclusion financière en ASS, 105 millions d'adultes ne sont toujours pas bancarisés et sont donc exclus des services financiers formels.
- L'ASS est confrontée à une création d'emplois insuffisante pour les jeunes : on estime que jusqu'à 12 millions de jeunes entreront sur le marché du travail chaque année au cours des prochaines décennies, mais que seuls 3 millions de nouveaux emplois formels seront créés en même temps.





## DÉVELOPPEMENT DES MARCHÉS

- **Élargir l'accès à l'électricité et à la connectivité numérique auprès des ménages et des entreprises.** M-KOPA a permis à plus de 2 millions de personnes d'accéder pour la première fois à Internet mobile et a alimenté plus de 300 000 appareils : cela devrait se traduire par une amélioration du niveau de vie et de la productivité des entreprises. Plus précisément, au Kenya et en Ouganda, les téléphones intelligents ont permis aux clients de mener plus efficacement des activités génératrices de revenus et d'améliorer leur connectivité locale et internationale.
- **Accroître l'inclusion financière.** Grâce au système PAYGO de M-KOPA, les clients sont généralement en mesure de rembourser leurs prêts, ce qui leur permet d'accéder à des services financiers numériques nouveaux et plus nombreux au fil du temps. Cela est particulièrement important pour les clients non bancarisés ou sous-bancarisés, car ils cherchent des moyens de se constituer un historique de crédit.
- **Soutenir l'emploi local.** M-KOPA a créé et maintenu 2 000 emplois équivalents temps plein, qui offrent des possibilités de formation et d'autres avantages sociaux tels que des services de soins de santé, une pension de retraite et des congés de maternité. En 2022, 44 % des employés à temps plein étaient des femmes. En outre, plus de 19 000 postes actifs d'agent de vente directe ont permis à des hommes et des femmes, y compris des jeunes, d'améliorer leurs moyens de subsistance en leur offrant un revenu complémentaire.



## RENFORCEMENT DU POUVOIR ÉCONOMIQUE DES FEMMES

- **Améliorer l'égalité d'accès à l'emploi.** M-KOPA encourage les voies de perfectionnement professionnel pour les femmes en mettant en œuvre des programmes axés sur les femmes pour les aider à évoluer au sein de l'organisation. Ces programmes comprennent du mentorat, une formation accélérée pour les employés affichant un potentiel élevé et un programme de référence qui récompense l'embauche de femmes dans le domaine de la technologie. En outre, sur les plus de 19 000 agents de vente directe de M-KOPA, 43 % sont des femmes, tout comme 32 % du personnel à temps plein.



## ACTION CLIMATIQUE

- **Contribuer à la transition vers une économie sobre en carbone.** Dans le cadre de sa stratégie de diversification, M-KOPA a lancé des vélomoteurs électriques. Cette solution de mobilité devrait encore accroître l'impact de l'entreprise sur l'atténuation des changements climatiques en réduisant de 75 % les émissions d'essence avec zéro émission au tuyau d'échappement, et en réduisant la pollution atmosphérique et sonore sur les marchés où l'entreprise exploite ses activités.

## Résumé de l'évaluation environnementale et sociale et des mesures d'atténuation des risques connexes

Pour cette troisième transaction, il a été décidé lors de la présélection que l'analyse de diligence raisonnable du risque environnemental et social (E&S) de FinDev Canada se concentrerait sur la capacité et les systèmes de gestion de M-KOPA, sa conformité aux exigences E&S de FinDev Canada, l'avancement de la mise en œuvre des livrables requis dans le cadre du récent Plan d'action environnemental et social (PAES) élaboré dans le contexte du nouveau prêt de la Société financière internationale (SFI) à partir du T4 de 2022, et l'approche de M-KOPA pour gérer les principaux risques environnementaux et sociaux (E&S). L'équipe des risques E&S de FinDev Canada a examiné les changements apportés aux politiques et procédures du système de gestion environnementale et sociale (SGES) de M-KOPA depuis les deux premières transactions et les informations fournies par M-KOPA lors des appels trimestriels axés sur les mises à jour du PAES, qui comprenaient également des représentants d'autres institutions de financement du développement (IFD), telles que la Société financière internationale (SFI) et British International Investment (BII).

La principale mesure d'atténuation des risques mise en place par M-KOPA est son SGES, qui s'aligne sur les normes internationales, y compris les normes de performance applicables de la SFI. Les principaux domaines d'impact déterminés en lien avec les activités de M-KOPA sont les suivants : 1) la santé et la sécurité au travail (SST); 2) la gestion des risques de la chaîne d'approvisionnement, y compris les conditions de travail; 3) la gestion des déchets électroniques; et 4) les risques liés à la protection des clients, y compris le surendettement et des pratiques de prêts à des conditions abusives dans les modèles d'affaires PAYGO.

FinDev Canada est d'avis que M-KOPA s'efforce activement d'aborder et de prévenir les risques ES associés à ses activités. L'entreprise est très engagée auprès de ses partenaires des IFD et des institutions financières internationales (IFI) sur les questions de risques E&S. FinDev Canada ne pense donc pas que l'entreprise aura des difficultés à gérer ses risques E&S pendant la durée de cet investissement avec FinDev Canada. FinDev Canada encouragera d'autres conversations sur les rapports et la gestion de la santé et de la sécurité au travail, afin d'assurer une conformité continue avec les normes internationales applicables.

Cet examen a été réalisé conformément à la politique E&S de FinDev Canada. Une liste illustrative des principaux documents examinés est présentée ci-dessous :

- Note de service d'Exportation et développement Canada sur la gestion des risques environnementaux et sociaux pour M-KOPA (mars 2018 et décembre 2019)
- Rapport annuel 2021 de M-KOPA
- Livrables selon le PAES de FinDev Canada
- PAES récemment signé dans le cadre du nouveau prêt avec la SFI (T4 de 2022)
- Politiques et procédures ES mises à jour