

# FINDEV CANADA – RÉSUMÉ DE LA TRANSACTION

## Asociación de Cooperativas Argentinas (« ACA »)

Le présent document donne un aperçu d'une transaction FinDev Canada, y compris un résumé des répercussions prévues sur le développement et de l'évaluation environnementale, sociale et de gouvernance (ESG) effectuée, des risques recensés et des mesures d'atténuation connexes à mettre en œuvre.



### Description de la transaction

La transaction consiste en un prêt syndiqué garanti de premier rang de 80 millions de dollars, dirigé par l'institution de financement du développement néerlandaise, FMO, à l'Asociación de Cooperativas Argentinas (ACA), qui sera utilisé pour l'entretien et les dépenses en capital, ainsi qu'à des fins commerciales préalables à l'exportation. Fondée en 1922, l'ACA est une coopérative argentine de deuxième catégorie, détenue par 139 coopératives regroupant plus de 43 000 petites et moyennes entreprises agricoles dans l'ensemble de l'Argentine rurale. L'ACA est le plus grand producteur de céréales du pays, le plus grand fournisseur d'intrants agricoles et fournit des services logistiques essentiels pour stocker et transporter efficacement les céréales vers les marchés.

### Détails de la transaction

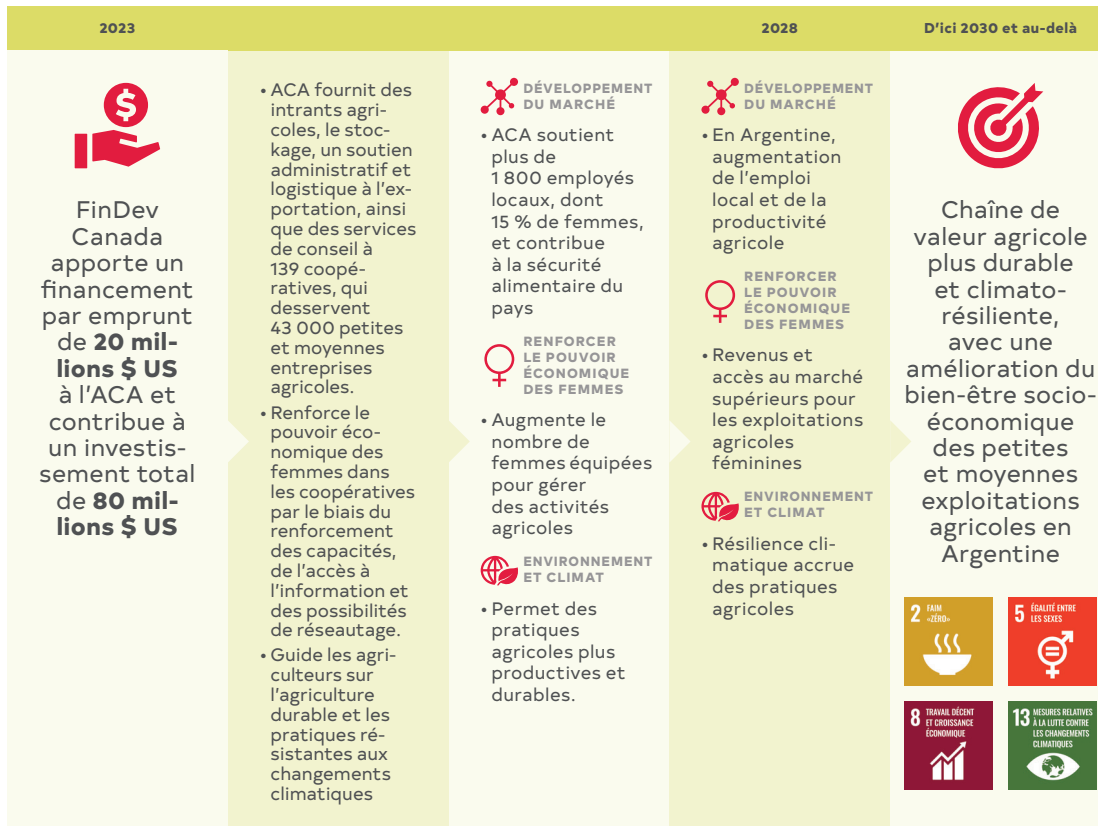
<b>CONTREPARTIE</b>	Asociación de Cooperativas Argentinas (« ACA », la « société »)
<b>DOMICILE D'INCORPORATION</b>	Argentine
<b>DOMICILE DES OPÉRATIONS</b>	Argentine
<b>SECTEUR</b>	Agroentreprise
<b>NORMES DE PERFORMANCE DE LA SFI CATÉGORIE DE TRANSACTION</b>	Catégorie B
<b>PRODUIT DE FINANCEMENT</b>	Dettes
<b>FINDEV CANADA – MONTANT DE LA TRANSACTION</b>	20 millions \$ US
<b>DATE DE DIVULGATION DE LA TRANSACTION</b>	14 novembre 2022
<b>DATE DE SIGNATURE DE LA TRANSACTION</b>	24 février 2023
<b>DATE DE PUBLICATION DU RÉSUMÉ DE LA TRANSACTION</b>	29 mai 2023
<b>ADMISSIBILITÉ AU DÉFI 2X</b>	Non

## Résumé des impacts prévus sur le développement

La proposition de valeur de l'impact sur le développement de l'ACA est de faciliter les processus agricoles et les débouchés commerciaux pour les petits exploitants agricoles en Argentine en offrant des produits et des services tout au long de la chaîne de valeur, tout en fournissant des services d'adaptation aux changements climatiques et des conseils sur les pratiques agricoles durables. La théorie d'impact du changement ci-après résume la façon dont l'ACA contribuera aux objectifs d'impact sur le développement à long terme de FinDev Canada et aux Objectifs de développement durable (ODD) des Nations Unies, en particulier l'ODD 2 « Faim zéro », l'ODD 5 « Égalité entre les sexes », l'ODD 8 « Travail décent et croissance économique » et l'ODD 13 « Mesures relatives à la lutte contre les changements climatiques ». Tous les extraits et les résultats de cette évaluation ne sont pas attribués et représentent l'ensemble des impacts de la Société, et non la composante proportionnelle de FinDev Canada.

### Obstacles:

- Les agriculteurs argentins sont confrontés à un accès coûteux et peu fiable à des intrants de qualité, à une capacité de stockage insuffisante, à une logistique de transport et d'exportation compliquée et à un manque de soutien administratif.
- Ces défis sont souvent exacerbés pour les agricultrices en Argentine, où il existe un fossé entre les hommes et les femmes en matière d'accès aux services, à l'éducation et à l'information.
- Les pratiques agricoles non durables peuvent entraîner la dégradation des terres (39 % des terres argentines sont déjà dégradées) et avoir un impact sur la sécurité alimentaire (16 % des ménages avec enfants en Argentine sont confrontés à l'insécurité alimentaire).
- Les effets des changements climatiques peuvent réduire la production agricole et entraîner des pertes économiques pour les agriculteurs et l'ensemble de la chaîne de valeur agricole.



INTRANTS

EXTRANTS

RÉSULTATS À COURT TERME

RÉSULTATS À MOYEN TERME

IMPACT



## DÉVELOPPEMENT DU MARCHÉ

- **Renforcement des chaînes d'approvisionnement agricole :** Opérationnelle dans 12 provinces intérieures et 600 villes, l'ACA est largement implantée tout au long de la chaîne d'approvisionnement agricole de l'Argentine. En outre, elle contribue à la sécurité alimentaire mondiale, l'Argentine étant le quatrième producteur et le troisième exportateur mondial de céréales. Touchant quelque 43 000 petits exploitants agricoles par le biais de 139 coopératives associées, l'ACA facilite l'accès des agriculteurs aux produits, tels que les intrants agricoles, et aux services, dont la logistique (transport, administration, stockage, conditionnement), l'initiation et l'exportation de produits agricoles de base. Ceci est rendu possible grâce au vaste réseau de transport et de logistique de l'ACA et à sa participation partielle dans les chemins de fer nationaux argentins. La rationalisation et la mise à l'échelle des opérations assurées par l'ACA réduisent les frais généraux et les contraintes de temps des agriculteurs, augmentant ainsi leur productivité et, au bout du compte, leurs revenus. Pour mieux soutenir ses membres, la société propose des services de conseil pour former les agriculteurs aux meilleures pratiques agricoles et à l'optimisation de la production. En outre, la société étend son offre aux agriculteurs non membres dans les régions reculées où il n'y a pas de coopératives.
- **Amélioration de l'égalité d'accès aux produits et services :** Pour améliorer l'accès de ses membres et d'autres parties à des informations sectorielles vitales, l'ACA a développé des plateformes en ligne adaptées. La plateforme principale (ACA Base) fournit un système de gestion pour les coopératives, les producteurs, les clients et les fournisseurs, tandis que l'application numérique (ACA Mi Campo) recueille et rassemble les données économiques, agronomiques et technologiques des utilisateurs, afin de déterminer les méthodologies de gestion des cultures les plus efficaces et de faciliter l'échange de bonnes pratiques. L'ACA propose également une boutique en ligne pour les marchés agricoles (ACA Market) afin de simplifier les échanges commerciaux entre les producteurs locaux et les acheteurs.
- **Soutien de l'emploi local de qualité :** En 2022, l'entreprise comptait 1 848 employés permanents, bénéficiant d'avantages tels que la couverture médicale, y compris pour leur famille, le congé parental et les cotisations au fonds de pension. L'entreprise offre des possibilités de formation à ses employés et des salaires de départ compétitifs pour les nouveaux employés. En outre, dans le cadre d'un effort stratégique visant à élargir les possibilités de travail pour les personnes handicapées, l'ACA a conçu le terminal portuaire de Timbúes en y intégrant des caractéristiques d'accessibilité (p. ex., des ascenseurs, des rampes, des indicateurs tactiles) et a embauché 12 personnes handicapées, qui représentent maintenant 20 % de la main-d'œuvre à temps plein du port.



## RENFORCEMENT DU POUVOIR ÉCONOMIQUE DES FEMMES

- **Soutien des petites agricultrices :** L'ACA, par l'intermédiaire de la Fondation Nodos, offre une variété de formations de renforcement des capacités et d'éducation sur des sujets tels que le leadership, la gestion, la durabilité et l'engagement communautaire, spécifiquement développés pour les femmes dans le secteur agricole en Argentine. Le programme vise à doter les agricultrices d'outils et de ressources leur permettant de gérer avec succès leurs exploitations, de renforcer leur rôle au sein des coopératives et d'échanger sur les meilleures pratiques. La Fondation Nodos interroge régulièrement les participants afin d'améliorer son offre pour répondre aux besoins spécifiques des agricultrices.
- **Recrutement tenant compte de la dimension de genre :** L'ACA met en œuvre des pratiques de recrutement inclusives, notamment par le biais d'un marketing RH neutre sur le plan du genre et de processus de recrutement sensibles à la dimension de genre.



- **Promotion de pratiques agricoles durables:** L'ACA fournit aux petits exploitants agricoles et aux membres des coopératives un accès aux outils, aux ressources, aux nouvelles technologies et aux services de conseil afin de promouvoir des pratiques agricoles durables et de les aider à s'adapter aux risques liés aux changements climatiques. En outre, l'application numérique ACA Mi Campo utilise des images satellites avec des informations sur l'environnement (p. ex. des données sur l'humidité du sol, des prévisions météorologiques) pour aider les agriculteurs à améliorer leur production. Grâce à cette application, les données des agriculteurs peuvent être collectées et partagées pour la traçabilité des cultures et l'utilisation des fournitures, telles que la quantité d'engrais et d'intrants utilisée, et le rendement de chaque parcelle de terre. Cette fonction est particulièrement utile pour les agriculteurs d'un pays dont les vastes territoires sont soumis à des conditions météorologiques et agricoles extrêmement diverses.
- **Suivi des émissions de gaz à effet de serre:** L'ACA est membre de l'Argentine Carbon Neutral Program, qui encourage la quantification de l'empreinte carbone, entre autres activités. Par conséquent, la société suit et déclare ses émissions de GES Portée 1 et 2, et effectue des audits périodiques.

### Résumé de l'évaluation environnementale et sociale et des mesures d'atténuation des risques connexes

Cet examen a été réalisé conformément à la politique environnementale et sociale de FinDev Canada. FinDev Canada considère que la transaction relève de la catégorie B, compte tenu de la nature et de la taille des opérations à financer pour les dépenses en capital liées à l'entretien de l'exercice 2022 à l'exercice 2024 et à des fins de financement du commerce préalable à l'exportation. Il s'agit d'activités commerciales dont les effets environnementaux et sociaux potentiels sont habituellement peu nombreux, généralement spécifiques à un site, largement réversibles et atténués par des mesures facilement disponibles et réalisables dans le contexte de l'opération.

Les principaux risques E et S des opérations globales de l'ACA sont : une évaluation adéquate des risques E et S au niveau de l'entreprise et de la gestion des actifs, la capacité organisationnelle E et S, la gestion des risques de la chaîne d'approvisionnement, l'évaluation des risques liés aux changements climatiques, la mobilisation des parties prenantes, les mécanismes de griefs (internes et externes), le travail et les conditions de travail, les émissions et la gestion des déchets, la gestion du trafic, la gestion des vecteurs et la gestion de la biodiversité.

Les normes de performance suivantes de la Société Financière Internationale (SFI) ont été appliquées dans l'évaluation de FinDev Canada, en plus des exigences du pays hôte :

- Norme de performance 1 de la SFI : Évaluation et gestion des risques et des impacts environnementaux et sociaux
- Norme de performance 2 de la SFI : Main-d'œuvre et conditions de travail
- Norme de performance 3 de la SFI : Utilisation rationnelle des ressources et prévention de la pollution
- Norme de performance 4 de la SFI : Santé, sécurité et sûreté des communautés
- Norme de performance 6 de la SFI : Conservation de la biodiversité et gestion durable des ressources naturelles vivantes

L'ACA dispose d'un système de gestion environnementale et sociale (SGES) ou d'un MASSC (acronyme espagnol pour Environnement, Sécurité, Santé et Qualité) qui est structuré à la fois au niveau de l'entreprise et au niveau local/de l'actif et qui comprend les aspects suivants : (i) politique E et S; (ii) système de détermination des risques et des impacts; (iii) programmes de gestion; (iv) capacité et compétence organisationnelles; (v) procédures de préparation et d'intervention en cas d'urgence; et (vi) suivi et examen. La société dispose également d'une procédure de détermination des risques d'entreprise pour l'évaluation environnementale et sociale des nouveaux projets.

L'équipe de gestion des risques E et S de FinDev Canada est d'avis que les risques environnementaux, sociaux ou liés aux droits de la personne associés aux activités et aux installations de la société dans le cadre de cette transaction seront atténués d'une manière conforme à la politique environnementale et sociale de FinDev Canada, aux normes de performance de la SFI et aux normes internationales pertinentes.