

FINDEV CANADA – RÉSUMÉ DE LA TRANSACTION

Banco Promerica de Costa Rica S.A.

Le présent document donne un aperçu de la transaction de FinDev Canada, y compris un résumé des impacts prévus sur le développement, de l'évaluation environnementale, sociale et de gouvernance effectuée, des risques potentiels recensés et des mesures d'atténuation connexes à mettre en œuvre.



Description de la transaction

Cette transaction bilatérale soutient les activités de prêt de Banco Promerica Costa Rica S.A. («Promerica CR», ou la «Banque») aux petites et moyennes entreprises («PME») au Costa Rica. La Banque dirigera au moins 30% du prêt vers des PME détenues ou dirigées par des femmes, telles que définies par les critères du Défi 2X, et 30% du prêt soutiendra des projets verts.

Transaction Details

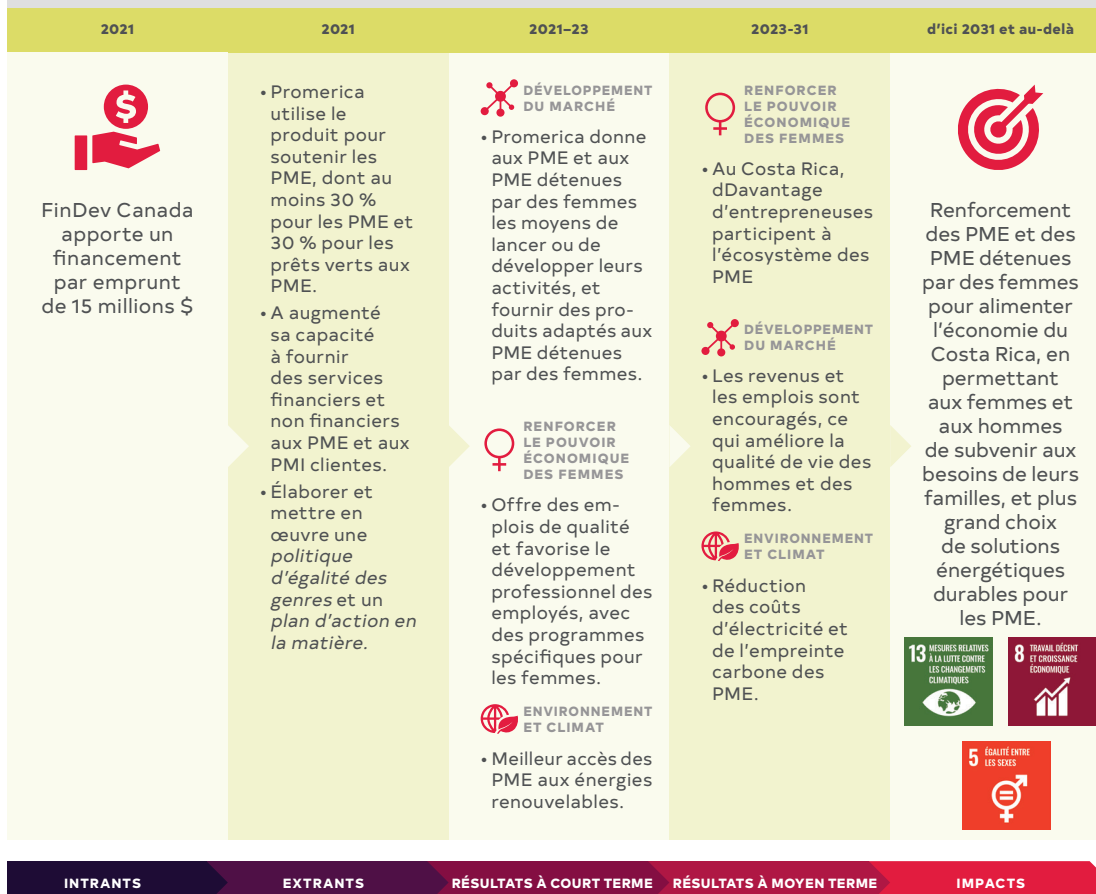
CONTREPARTIE	Banco Promerica Costa Rica S.A. («Promerica CR», ou la «Banque»)
DOMICILE D'INCORPORATION	Costa Rica
DOMICILE DES OPÉRATIONS	Costa Rica
DURÉE DU FINANCEMENT	5 ans
SECTEUR	Services financiers
NORMES DE RENDEMENT DE L'IFC CATÉGORIE DE TRANSACTION	FI-2
PRODUIT DE FINANCEMENT	Emprunt
FINDEV CANADA – MONTANT DE LA TRANSACTION	15 millions \$ US
DATE DE DIVULGATION DE LA TRANSACTION	21 septembre 2021
DATE DE SIGNATURE DE LA TRANSACTION	26 novembre 2021
DATE DE PUBLICATION DU RÉSUMÉ DE LA TRANSACTION	26 Février 2021
ADMISSIBLE AU DÉFI 2X	Oui, sur les critères de leadership, d'emploi et indirects

Résumé des impacts prévus sur le développement

Les PME jouent un rôle important dans le développement économique et la création d'emplois au Costa Rica. Le pays compte plus de 11 500 PME, qui représentent environ 31% de l'emploi national (OCDE, 2018). La proposition de valeur de Promerica CR en termes d'impact sur le développement consiste à faciliter l'accès des PME et des PMI costaricaines aux services financiers, contribuant ainsi à l'amélioration du bien-être économique des hommes et des femmes. La théorie d'impact du changement démontre la façon dont Promerica CR contribuera aux objectifs d'impact sur le développement à long terme de FinDev Canada et aux Objectifs de développement durable (ODD), en particulier l'ODD 5 - «Égalité entre les sexes», l'ODD 8 - «Travail décent et croissance économique», et l'ODD 13 - «Mesures relatives à la lutte contre les changements climatiques».

Les défis du développement :

- L'économie du Costa Rica est tirée par le secteur privé: les PME fournissent 31% de l'emploi national (SME Finance Forum).
- Le déficit de financement actuel des PME au Costa Rica est actuellement de 4,77 milliards de dollars, soit 9% du PIB, et les PME représentent 33% de ces entreprises (SME Finance Forum).
- On estime que 57% des PME du Costa Rica ont accès à un prêt auprès d'une institution financière (OCDE).
- Il existe un écart considérable entre les sexes en matière d'inclusion financière au Costa Rica : 61% des femmes contre 75% des hommes ont un compte dans une institution financière (Equilo).
- Selon l'OCDE, le crédit est considérablement plus cher pour les PME que pour les grandes entreprises au Costa Rica.





DÉVELOPPEMENT DU MARCHÉ

- **Renforcer les PME locales et la chaîne de valeur:** Promerica CR utilisera 100% du produit du prêt de FinDev Canada pour rétrocéder des prêts à des PME locales, soutenant ainsi l'économie et l'emploi locaux.
- **Produits financiers pour les PME:** au Costa Rica, les PME sont souvent confrontées à des taux d'intérêt plus élevés que ceux des grandes entreprises et à des échéances plus courtes, ce qui freine leur potentiel de croissance. Promerica CR soutient ses PME clientes avec des taux d'intérêt du même ordre que ceux offerts aux grandes entreprises et nettement inférieurs aux offres des institutions financières dans de nombreux pays d'Amérique latine et des Caraïbes, où les taux d'intérêt pour les prêts aux PME peuvent aller jusqu'à 20% (OCDE, 2020).
- **Services non financiers pour les PME:** Promerica CR offre un éventail de services numériques, réduisant le besoin de services bancaires en personne et favorisant l'inclusion financière, étant donné que les hommes et les femmes ont un accès similaire à l'Internet au Costa Rica (80% des hommes et 82% des femmes), et que 90% de la population du pays utilise désormais un téléphone mobile connecté en ligne (OCDE, 2020). La banque fait partie de la stratégie nationale d'éducation financière du Costa Rica et propose une éducation financière à ses clients.



AUTONOMISATION ÉCONOMIQUE DES FEMMES

- **Soutenir les PME détenues par des femmes par le biais de services financiers et non financiers:** Promerica CR travaille à améliorer le parcours client pour les femmes, en développant des produits et des services pour mieux servir les PME détenues par des femmes, et en concevant un programme de services non financiers (services informatiques, soutien juridique et comptabilité) avec une attention particulière pour les femmes. Promerica CR s'engage à rétrocéder 30% du prêt de FinDev Canada à des PME détenues par des femmes.
- **Soutenir un emploi de qualité pour les femmes:** Promerica CR promeut l'égalité des genres au sein de son personnel, où les femmes représentent 51% des effectifs. La Banque est signataire des principes d'autonomisation des femmes des Nations Unies depuis 2020, et a élaboré une politique d'égalité des genres qui démontre son engagement envers l'autonomisation économique des femmes et l'égalité des genres. Promerica CR a élaboré un plan d'action en faveur de l'égalité des sexes qui définit des objectifs concrets, des indicateurs de base, des activités visant à améliorer la situation, des dates cibles et des parties responsables. Par exemple, pour soutenir le développement de la carrière des femmes, Promerica CR met en œuvre des programmes de renforcement des capacités et crée le programme de mentorat Carrière à l'écoute pour les femmes travaillant à la Banque.



- **Atténuation du changement climatique:** Promerica CR propose à ses clients PME des prêts verts, pour des produits tels que les énergies renouvelables, ce qui contribue à réduire à la fois l'empreinte carbone des PME et les dépenses liées à l'énergie, en raison du coût généralement élevé de l'électricité au Costa Rica. Promerica CR s'engage à affecter au moins 30% du prêt de FinDev Canada au crédit vert pour les PME.
- **Adaptation au changement climatique:** Promerica CR est également en train de calculer ses émissions de gaz à effet de serre («GES») de portée 3 financées à l'aide de la norme Partnership for Carbon Accounting Financials (PCAF). Elle développe également des outils pour mesurer les risques physiques auxquels sont confrontés ses clients en raison du changement climatique, afin de proposer à terme des produits et services financiers et non financiers visant à réduire la vulnérabilité des clients au changement climatique.
- **Pratiques durables au sein des opérations:** En 2018, la Banque s'est alignée sur le Programa País para Carbono Neutral 2.0, créé par le ministère de l'Environnement et de l'Énergie du gouvernement du Costa Rica et a obtenu la certification de neutralité carbone en 2018 et 2019. La Banque mesure et déclare ses émissions de GES de portée 1 et 2, et prend des mesures pour réduire ses émissions de GES, notamment en installant des panneaux solaires dans sept de ses 19 sites physiques.

Résumé de l'évaluation environnementale et sociale et des mesures d'atténuation des risques connexes

FinDev Canada considère que l'opération relève de la catégorie FI-2 (B), car le portefeuille de prêts de Promerica CR est composé de prêts à des entreprises et à des particuliers exerçant des activités commerciales qui présentent des risques ou des impacts négatifs potentiellement limités sur le plan environnemental et social, qui sont peu nombreux, généralement propres à un site, largement réversibles et facilement traités par des mesures d'atténuation.

Une analyse comparative de la capacité de gestion environnementale et sociale de Promerica CR a été réalisée par rapport aux normes de rendement 1 et 2 de l'IFC, qui ont été confirmées comme étant les critères appropriés pour cette transaction. Les activités de diligence raisonnable ont consisté en un examen de la documentation environnementale et sociale, un examen des réponses de Promerica CR au questionnaire de FinDev Canada, des présentations des prêteurs virtuels et des réunions avec les clients. FinDev Canada n'a pas effectué de visite sur place étant donné la nature peu risquée de l'occasion.

Les risques environnementaux et sociaux de cette transaction résident dans les entreprises individuelles que Promerica CR peut soutenir avec les fonds qu'elle reçoit de FinDev Canada. Le portefeuille de prêts de Promerica CR est situé au Costa Rica et se compose principalement de prêts aux entreprises, aux PME, aux particuliers, au logement et à l'automobile. Compte tenu de l'utilisation du produit, on prévoit qu'une grande partie de l'aide de FinDev Canada sera orientée vers des solutions de fonds de roulement pour les secteurs du commerce et des services à faible risque qui constituent la clientèle des PME de Promerica CR (c.-à-d. le commerce, la vente de biens et de services, l'immobilier et le tourisme). On s'attend à ce que les risques environnementaux et sociaux liés aux transactions soient globalement faibles à modérés.

Les politiques et procédures de Promerica CR fournissent une couverture de base pour les questions liées aux conditions de travail et d'emploi prévues par les normes de rendement de l'IFC, ainsi que pour la gestion des risques environnementaux et sociaux de la rétrocession, bien que des possibilités d'amélioration aient été cernées et seront mises en œuvre par le client pendant la durée de l'investissement.

FinDev Canada est d'avis que les risques environnementaux et sociaux et les risques relatifs aux droits de la personne associés à la transaction sont faibles à modérés et seront atténués par le respect des clauses restrictives du prêt par Promerica SR et par les améliorations prévues à son système de gestion environnementale et sociale et à ses politiques internes, ce qui permettra aux opérations de Promerica CR de s'aligner sur les objectifs des normes de rendement de l'IFC dans un délai raisonnable. FinDev Canada estime que Promerica CR ne devrait pas connaître de difficultés particulières pour maintenir la conformité réglementaire sur les marchés qu'elle dessert. Cet examen a été effectué conformément à la politique environnementale et sociale de FinDev Canada.

Une liste illustrative des principaux documents examinés est présentée ci-dessous :

- Procédure et questionnaire d'évaluation environnementale et sociale de Promerica, daté de février 2020
- Code d'éthique de Promerica, daté de janvier 2021
- Politique des ressources humaines de Promerica, datée de décembre 2020
- Politique de santé et de sécurité au travail de Promerica, datée de juin 2020
- Politique de sous-traitance de Promerica, datée de mai 2021

Les normes de rendement suivantes de la Société Financière Internationale (IFC) ont été appliquées dans l'évaluation de FinDev Canada, en plus des exigences du pays hôte et de la note d'interprétation de l'IFC sur les intermédiaires financiers :

- Norme de rendement 1 de l'IFC : Évaluation et gestion des risques et des impacts environnementaux et sociaux
- Norme de rendement 2 de l'IFC : Travail et conditions de travail