

FINDEV CANADA – RÉSUMÉ DE LA TRANSACTION

MFX Solutions Inc. (MFX)

Le présent document fournit un résumé de la transaction effectuée par FinDev Canada, incluant un résumé des impacts développementaux, de l'évaluation des facteurs environnementaux, sociaux et de gouvernance (ESG), des risques identifiés et des mesures d'atténuation afférentes.



Description de la transaction

MFX Solutions Inc. offre des produits de couverture de change et une formation en gestion des risques aux investisseurs à impact social. MFX leur permet d'accéder à ces produits en leur proposant des instruments adaptés à leurs besoins et une expertise pour les aider à gérer le risque de change.

Détails de la transaction

CONTREPARTIE	MFX Solutions Inc. (la « Société », « MFX »)
DOMICILE D'INCORPORATION	États-Unis
DOMICILE DES OPÉRATIONS	Amérique latine, Caraïbes, Afrique subsaharienne
DURÉE DU FINANCEMENT	Mécanisme de garantie : le 31 décembre 2031 Ligne de crédit renouvelable : 5 ans
SECTEUR	Services financiers
CATÉGORIE DE TRANSACTION SELON LES NORMES DE PERFORMANCE DE LA SOCIÉTÉ FINANCIÈRE INTERNATIONALE (SFI)	Catégorie FI-3
PRODUIT FINANCIER	Mécanisme de garantie et ligne de crédit renouvelable
FINDEV CANADA – MONTANT DE LA TRANSACTION	50 millions de dollars américains
DATE DE DIVULGATION DE LA TRANSACTION	17 février 2020
DATE DE SIGNATURE DE LA TRANSACTION	21 décembre 2021
DATE DE PUBLICATION DU RÉSUMÉ DE LA TRANSACTION	21 septembre 2022
ADMISSIBILITÉ AU DÉFI 2X	Non

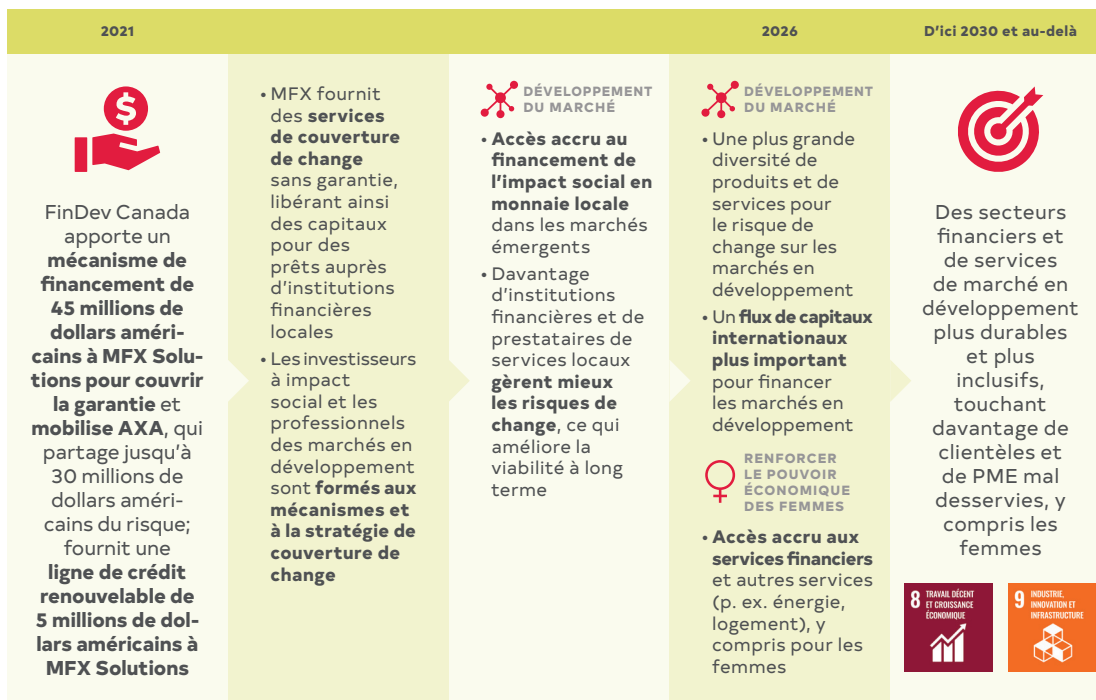
Résumé des répercussions attendues sur le développement

Le principal impact de MFX sur le développement provient de son soutien aux prêts de développement en monnaie locale. Ces derniers s'avèrent par nature plus sûrs et moins contraignants pour les emprunteurs à impact social. Les produits de couverture de change de MFX permettent aux investisseurs d'atténuer le risque sur les prêts en monnaie locale dans les marchés émergents et les marchés frontières. En effet, la couverture peut se révéler difficile, voire impossible dans ces marchés. En éloignant le modèle de prêt d'impact des prêts en devises fortes, MFX libère les bénéficiaires de ces prêts du risque de dévaluation qui peut rendre les emprunts en dollars non viables. MFX a été fondé par des investisseurs en développement. Leur mission : aider les institutions de microfinance à gérer le risque de change dans les marchés frontières les plus volatils. Sur ces marchés, les prêts peuvent être particulièrement difficiles, mais les besoins de financement du développement y sont les plus importants. MFX a depuis étendu son mandat de développement de l'inclusion financière à d'autres secteurs d'impact tels que l'énergie renouvelable, l'agriculture et le financement des PME, augmentant ainsi son impact.

La théorie de l'impact ci-dessous résume la façon dont MFX contribuera aux objectifs de développement à long terme de FinDev Canada et aux deux objectifs de développement durable (ODD) qui visent l'accès au financement : l'ODD 8 « Travail décent et croissance économique » et l'ODD 9 « Industrie, innovation et infrastructure ».

Les défis du développement :

- Le financement du développement est essentiellement fourni en dollars ou en euros, tandis que les emprunteurs des marchés émergents opèrent avec leurs monnaies locales, qui sont souvent très volatiles.
- La charge de la gestion du risque de change pèse souvent sur les bénéficiaires du financement du développement (p. ex. les institutions de microfinance, les emprunteurs locaux, qui sont en majorité des femmes).
- La non-concordance des devises entraîne une hausse des coûts d'emprunt et des défauts de paiement.
- Des exigences élevées en matière de couverture de change réduisent les fonds destinés à l'impact social.



INTRANTS

EXTRANTS

RÉSULTATS À COURT TERME

RÉSULTATS À MOYEN TERME

IMPACT



DÉVELOPPEMENT DES MARCHÉS

- **Accroissement de l'accès au financement en monnaie locale dans les marchés émergents :** MFX offre aux investisseurs à impact social la possibilité de couvrir les monnaies d'emprunt avec peu ou pas de garantie. Les exigences de garantie peuvent bloquer les fonds destinés au développement. Cela représente un obstacle structurel que MFX contribue à atténuer. De plus, MFX propose aux investisseurs des produits de couverture de change qui ne sont pas autrement disponibles sur le marché.
- **Réduction de la charge du risque de change sur les bénéficiaires du financement du développement :** MFX aide les fournisseurs et les bénéficiaires du financement du développement à couvrir efficacement leur risque. Historiquement, les prêts ont principalement été accordés en devises fortes. Pour cette raison, le risque a été assumé par le bénéficiaire du financement du développement, une institution de microfinance ou une entité qui fournit un bien ou un service sur le marché local. Cela impose un risque de perte en cas de dévaluation de la monnaie locale. Ce risque s'avère difficile à quantifier ou à gérer dans les marchés frontières où les secteurs financiers sont immatures et la volatilité élevée.



RENFORCEMENT DU POUVOIR ÉCONOMIQUE DES FEMMES

- **Soutien aux institutions financières locales qui servent principalement les femmes :** Depuis sa création, MFX s'est concentré sur la fourniture de services aux institutions de microfinance. Ces services visent à leur faciliter l'accès aux services financiers, en particulier aux prêts de microcrédit pour les femmes. Une majorité du portefeuille de couverture de MFX est utilisée pour financer le secteur de la microfinance avec des produits en monnaie locale. En général, cette clientèle compte une grande proportion de femmes parmi leurs emprunteurs. Ces dernières bénéficient ainsi des produits et services de MFX.

Résumé de l'évaluation environnementale et sociale et des mesures d'atténuation des risques

FinDev Canada considère que la transaction relève de la catégorie FI-3 (équivalent de la catégorie C). En effet, notre soutien sera dirigé vers des transactions à faible risque dans le domaine de la microfinance, du financement des PME et d'autres opportunités comportant des risques environnementaux et sociaux (E&S) limités ou nuls.

La diligence raisonnable de FinDev Canada pour MFX a consisté en un examen de la documentation environnementale et sociale et en des questions de diligence raisonnable adressées à la Société. Conformément à la note d'interprétation de la Société financière internationale (SFI) sur les intermédiaires financiers, la diligence raisonnable de FinDev Canada a cherché à confirmer ce qui suit : que le soutien ne serait pas dirigé vers des activités figurant sur la liste d'exclusion de la SFI; que la Société a mis en œuvre une procédure de sélection environnementale et sociale simple, proportionnelle au niveau minimal de risque environnemental et social; que la main-d'œuvre de la Société est gérée conformément aux conditions pertinentes des normes de performance de la SFI; et que la Société a mis en place un processus pour s'assurer que ses emprunteurs respectent les lois et règlements nationaux applicables.

MFX a mis en place un système de gestion environnementale et sociale aligné sur les normes de performance de la SFI. Les processus et les engagements de MFX répondent aux attentes de FinDev Canada. Ces attentes concernent une procédure de sélection environnementale et sociale simple, qui est alignée sur les normes de performance de la SFI, qui convient à la gestion des risques environnementaux et sociaux de la Société et qui comprend des restrictions qui feront en sorte que le soutien de FinDev Canada ne puisse pas être dirigé vers des activités figurant sur la liste d'exclusion de la SFI. En outre, toute transaction à l'extérieur des secteurs admissibles à faible risque définis dans notre entente relative au mécanisme de financement (c.-à-d. microfinance, prêts aux PME) à laquelle la Société cherche à participer devra être examinée et approuvée par FinDev Canada.

FinDev Canada considère que les risques défavorables environnementaux, sociaux ou des droits de la personne associés à cette transaction sont faibles. Le système de gestion des risques de la Société est conçu pour respecter ou dépasser les normes du pays d'accueil. FinDev Canada estime que MFX ne devrait pas connaître de difficultés particulières pour maintenir la conformité réglementaire sur les marchés qu'elle dessert. Cet examen a été effectué conformément à la politique environnementale et sociale de FinDev Canada.

Une liste illustrative des principaux documents examinés est présentée ci-dessous :

- Charte de fonctionnement de MFX (janvier 2018);
- Politiques de MFX en matière de ressources humaines (juillet 2016);
- Politique de MFX en matière de blanchiment d'argent, de financement du terrorisme et de connaissance du client (novembre 2020).

Les normes de performances suivantes de la SFI ont été appliquées dans l'évaluation de FinDev Canada, en plus des exigences du pays hôte et de la note d'interprétation de la SFI sur les intermédiaires financiers :

- Norme de rendement 1 de la SFI : Évaluation et gestion des risques et des impacts environnementaux et sociaux;
- Norme de rendement 2 de la SFI : Travail et conditions de travail.