

# FINDEV CANADA – RÉSUMÉ DE LA TRANSACTION

## Banco Nacional de Costa Rica (BNCR)

Le présent document donne un aperçu de la transaction de FinDev Canada, y compris un résumé des impacts prévus sur le développement, de l'évaluation environnementale, sociale et de gouvernance effectuée, des risques potentiels recensés et des mesures d'atténuation connexes à mettre en œuvre.



### Description de la transaction

Créée en 1914, Banco Nacional de Costa Rica est un conglomérat financier entièrement détenu par le gouvernement et la plus grande banque commerciale du pays en termes d'actifs et de portefeuille de prêts. Avec plus de 170 succursales à travers le pays et plus de 1 200 établissements commerciaux affiliés aux services de la BN, BNCR est une institution clé pour le développement économique du Costa Rica.

### Détails de la transaction

<b>CONTREPARTIE</b>	Banco Nacional de Costa Rica («BNCR»)
<b>DOMICILE D'INCORPORATION</b>	Costa Rica
<b>DOMICILE DES OPÉRATIONS</b>	Costa Rica
<b>DURÉE DU FINANCEMENT</b>	10 ans
<b>SECTEUR</b>	Services financiers
<b>NORMES DE RENDEMENT DE L'IFC CATÉGORIE DE TRANSACTION</b>	Catégorie FI-2
<b>PRODUIT DE FINANCEMENT</b>	Emprunt
<b>FINDEV CANADA – MONTANT DE LA TRANSACTION</b>	30 millions \$ US
<b>DATE DE DIVULGATION DE LA TRANSACTION</b>	07 juillet 2021
<b>DATE DE SIGNATURE DE LA TRANSACTION</b>	04 février 2022
<b>DATE DE PUBLICATION DU RÉSUMÉ DE LA TRANSACTION</b>	4 mai 2022
<b>ADMISSIBLE AU DÉFI 2X</b>	Oui, selon les critères directs (Leadership et emploi) et indirects (au moins 40% des transactions admissibles pour les entrepreneuses)

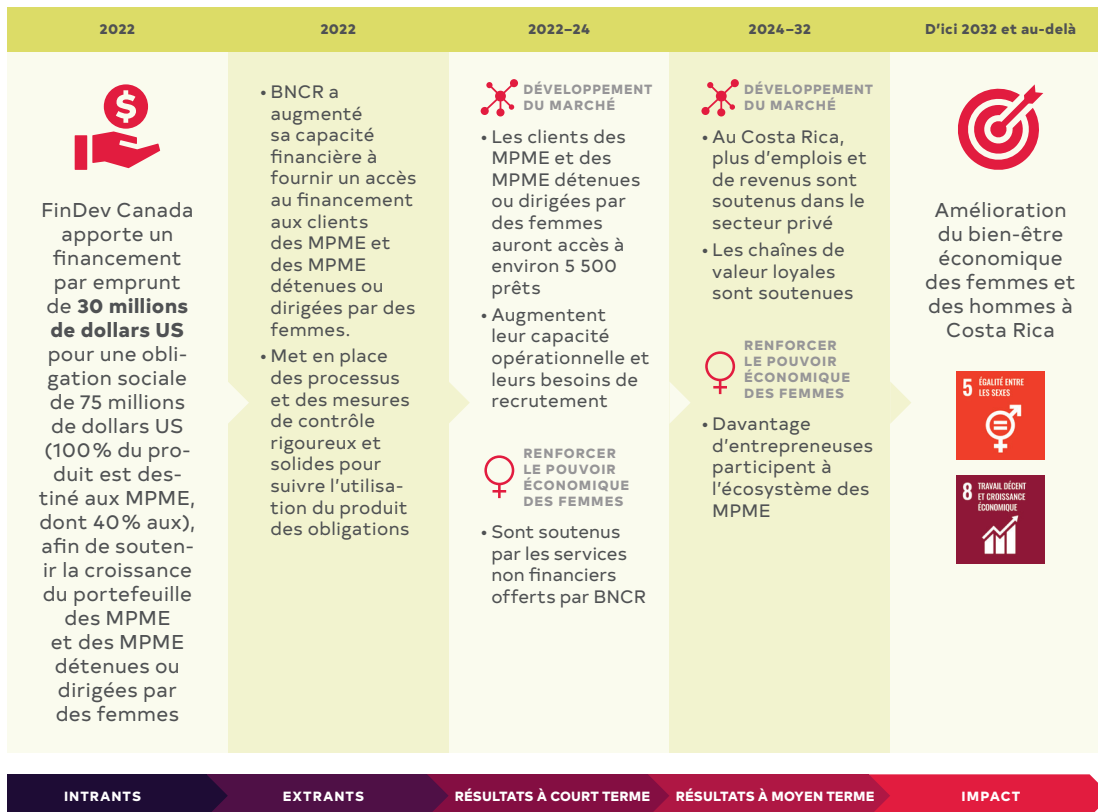
## Résumé des impacts prévus sur le développement

En tant que première obligation sociale émise au Costa Rica, tous les produits seront rétrocédés aux micro, petites et moyennes entreprises (MPME) clientes de la BNCR, et au moins 40 % des produits de l'obligation seront destinés aux MPME détenues ou dirigées par des femmes.

La proposition de valeur de cette transaction en termes d'impact sur le développement vise à augmenter le bien-être économique des femmes et des hommes à Costa Rica. Cet objectif sera atteint en fournissant un financement aux MPME et aux MPME costaricaines détenues ou dirigées par des femmes, ce qui permettra de soutenir les emplois et les revenus et de promouvoir la participation des entrepreneuses dans l'écosystème des MPME. Cette transaction contribuera également aux objectifs d'impact sur le développement à long terme de FinDev Canada et aux Objectifs de développement durable (ODD), en particulier l'ODD 5 – «Égalité entre les sexes» et l'ODD 8 – «Travail décent et croissance économique», comme le montre la théorie du changement ci-dessous.

### Les défis du développement :

- Les MPME représentent environ 96 % des entreprises du Costa Rica et 31 % de l'emploi national<sup>1</sup>
- Les entrepreneuses ont été touchées de manière disproportionnée par les répercussions économiques de la COVID-19



<sup>1</sup>Ministère de l'économie, de l'industrie et du commerce. Registre des PME. Février 2020.



## DÉVELOPPEMENT DU MARCHÉ

- **Améliorer l'accès au financement pour les microentrepreneurs costariciens:** les MPME jouent un rôle majeur dans l'économie du Costa Rica, puisqu'elles représentent environ 98% des entreprises du pays et 31% de l'emploi national. Par conséquent, et dans le contexte de la crise économique induite par la COVID-19, l'augmentation de l'accès au financement pour les microentrepreneurs hommes et femmes est essentielle pour la reprise économique du Costa Rica.
- **Catalyser la croissance de l'écosystème des MPME du Costa Rica:** en tant que plus grande banque commerciale du pays et avec environ 36 000 clients MPME en 2020 (un peu plus de la moitié des 68 000 MPME enregistrées dans le pays), BNCR est bien placée pour atteindre ce segment: on estime qu'environ 5 500 MPME et MPME détenues ou dirigées par des femmes pourront accéder à un financement provenant du produit de l'obligation sociale. Le soutien de l'écosystème des MPME au Costa Rica alimentera à son tour les chaînes de valeur, les revenus et les emplois locaux.



## AUTONOMISATION ÉCONOMIQUE DES FEMMES

- **Fournir un accès au financement aux entrepreneuses:** BNCR rétrocédera 40% du produit de l'obligation sociale à ses clientes MPME détenues ou dirigées par des femmes. C'est important, car cela encouragera la croissance de ce segment (environ un tiers des clients MPME de BNCR sont des MPME détenues ou dirigées par des femmes). Dans le contexte de la COVID-19, qui a eu un impact négatif disproportionné sur les entrepreneuses, la promotion de l'accès au financement pour les MPME détenues ou dirigées par des femmes revêt une importance encore plus grande. Cet engagement témoigne de l'intention de BNCR de soutenir les entrepreneuses du Costa Rica, ce qui est encore mieux illustré par le fait que l'institution est membre de la Financial Alliance for Women et signataire des principes d'autonomisation des femmes d'ONU Femmes.
- **Promouvoir la représentation des femmes à la direction et dans l'emploi au sein de la banque:** à BNCR, les femmes représentent 57% du conseil d'administration et 50% des employés, avec des avantages et des programmes en place favorisant la qualité de l'emploi et l'égalité des chances sur le lieu de travail. En tant que transaction admissible au Défi 2X, BNCR s'engage à maintenir une représentation équilibrée des genres et un lieu de travail inclusif.

## Résumé de l'évaluation environnementale et sociale et des mesures d'atténuation des risques connexes

FinDev Canada considère que la transaction est de catégorie FI-2 (équivalente à la catégorie B et spécifique aux intermédiaires financiers), car le portefeuille existant qui sera soutenu par le produit de FinDev Canada devrait comprendre un des activités commerciales présentant des risques ou des impacts environnementaux ou sociaux (ES) négatifs limités.

La diligence raisonnable s'est déroulée sur une période d'environ huit semaines et a consisté en un examen de la documentation environnementale et sociale et en une analyse des capacités, en ce qui concerne la capacité de l'organisation à gérer les risques environnementaux et sociaux de ses opérations et de son portefeuille de prêts. FinDev Canada a pris en compte la structure et l'utilisation des fonds dans l'examen et a inclus une évaluation des pratiques de travail par le biais d'un examen des règlements et des outils de ressources humaines de BNCR.

Les principaux risques environnementaux ou sociaux (ES) liés à cette transaction sont considérés comme faibles. Les types d'activités qui bénéficieront du soutien de FinDev Canada comprennent, entre autres, la gestion de la main-d'œuvre, la santé et la sécurité au travail, la gestion des déchets et la pollution. L'utilisation des fonds sera limitée aux MPME actives dans les secteurs des services (48%), du commerce (23%), de l'agriculture (19%), de l'industrie (5%), du tourisme (3,5%) et de l'entreposage (1,5%). Le produit de FinDev Canada sera soumis à une liste d'exclusion et à des critères sociaux de BNCR qui limiteront l'utilisation des fonds au financement de projets et aux investissements à risque élevé (p. ex., catégorie A). BNCR a développé un système de gestion environnementale et sociale (SGES) et un cadre de ressources humaines qui s'harmonisent généralement sur les Normes de rendement 1 et 2 de la Société Financière Internationale (IFC). Toutefois, des possibilités de renforcement du SGES de BNCR ont été répertoriées lors de la procédure de diligence raisonnable et ont été consignées dans un plan d'action environnemental et social (PAES). Ces occasions permettront à BNCR de renforcer l'alignement sur la Norme de rendement 1 de l'IFC, tel qu'interprété pour les institutions financières de la catégorie F1-2, sur une période de temps raisonnable. FinDev Canada maintiendra un dialogue avec BNCR afin de soutenir l'achèvement du PAES et de faire mûrir sa capacité de gestion environnementale et sociale pendant toute la durée de la facilité de crédit. Cet examen a été réalisé conformément à la politique environnementale et sociale de FinDev Canada.

Une liste illustrative des principaux documents examinés est présentée ci-dessous :

- Manuel du système de gestion des risques sociaux et environnementaux (SGRSE)
- Code de conduite de BNCR
- Liste d'exclusion de BNCR
- Gestion des griefs de BNCR
- Politique des ressources humaines
- Manuel de conformité
- Plan d'urgence 2020
- Politique de financement durable
- Cadre de l'obligation sociale de BNCR

Les normes de rendement suivantes de la Société Financière Internationale (IFC) ont été appliquées dans l'évaluation de FinDev Canada, en plus des exigences du pays hôte et de la note d'interprétation de l'IFC sur les intermédiaires financiers :

- Norme de rendement 1 de l'IFC : Évaluation et gestion des risques et des impacts environnementaux et sociaux.
- Norme de rendement 2 de l'IFC : Travail et conditions de travail