

FINDEV CANADA – RÉSUMÉ DE LA TRANSACTION

Développement international Desjardins (« DID »)

Le présent document fournit un résumé de la transaction de FinDev Canada, dont un sommaire des impacts attendus sur le développement, des résultats de l'évaluation des facteurs environnementaux, sociaux et de gouvernance (ESG), des risques potentiels repérés et des mesures d'atténuation connexes à mettre en œuvre.



Description de la transaction

FinDev Canada s'associe à Développement international Desjardins (« DID ») à l'occasion d'une cession de prêt d'Exportation et développement Canada (« EDC ») dans le cadre d'un mécanisme qui appuie les institutions de microfinance en Amérique latine. Cette possibilité de partenariat découle de la collaboration existante entre DID et la société mère de FinDev Canada, EDC. Compte tenu de l'alignement entre FinDev Canada et DID sur le plan de la mission et des objectifs, EDC a transféré ce prêt au portefeuille de FinDev Canada. Le prêt soutient deux institutions financières en Colombie et en Équateur qui fournissent des emplois dans les régions rurales et qui supportent des clients ruraux à faible revenu en leur donnant accès à des services financiers de qualité.

Ce transfert donne à FinDev Canada la possibilité de collaborer avec une institution canadienne qui est active dans ses régions prioritaires: Amérique latine, Caraïbes et Afrique subsaharienne. DID est un pionnier de la microfinance, avec 50 ans d'expérience dans les marchés émergents à aider les populations défavorisées à accéder à des services financiers sécurisés et diversifiés.

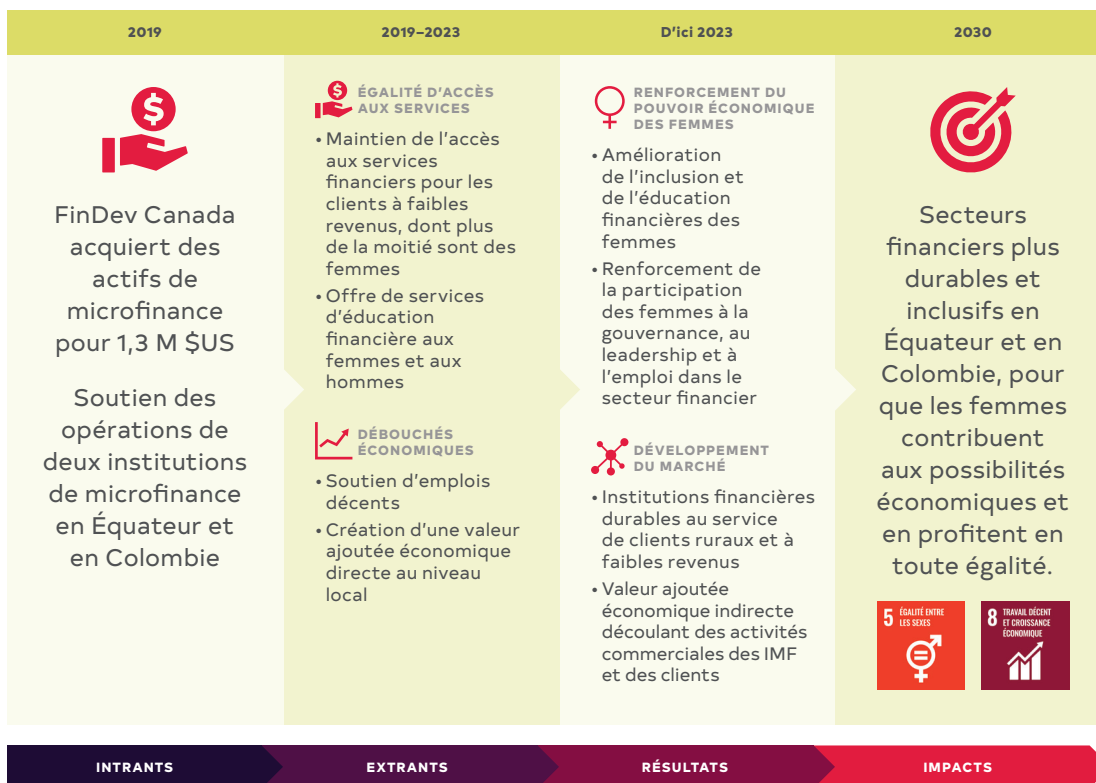
Détails de la transaction

NOM DE L'ENTREPRISE	Développement international Desjardins
DOMICILE L'ENTREPRISE	Canada
DOMICILE DES OPÉRATIONS	Équateur, Colombie (Amérique latine)
DURÉE DU FINANCEMENT	4 ans
SECTEUR	Institutions financières
CATÉGORIE DE TRANSACTION DES CRITÈRES DE PERFORMANCE DE LA SFI	Catégorie C
PRODUIT FINANCIER	Prêt d'entreprise
TAILLE TOTALE DU PROJET	5 000 000 \$ US
MONTANT DE PARTICIPATION DE FINDEV CANADA	1 295 455 \$ US
DATE DE LA DIVULGATION DE L'OPÉRATION	17/10/2019
DATE DE SIGNATURE DE TRANSACTION	11/19/2019
DATE DE PUBLICATION DU RÉSUMÉ DES TRANSACTIONS	17/10/2019
QUALIFICATION DU DÉFI 2X	Non

Résumé des retombées prévues sur le développement

La proposition de valeur de l'impact sur le développement de l'installation de DID consiste à fournir un fonds de roulement à des institutions financières inclusives en Équateur et en Colombie.

Les activités de DID sont alignées avec plusieurs des objectifs de développement durable (ODD) établis par les Nations Unies. Les deux institutions financées en Équateur et en Colombie soutiennent l'ODD 5 «Égalité des genres» et l'ODD 8 «Travail décent et croissance économique». Cela se reflète dans leur engagement à renforcer le pouvoir des populations défavorisées ou marginalisées, y compris les femmes, en facilitant l'accès à une gamme diversifiée de services financiers et en développant les atouts individuels et communautaires. L'installation de DID offre également des possibilités d'emploi dans les régions rurales.





RENFORCER DU POUVOIR ÉCONOMIQUE DES FEMMES

- **Renforcement du pouvoir des femmes en matière de gouvernance, de leadership et d'emploi:** L'égalité entre les femmes et les hommes fait partie des valeurs fondamentales du développement de DID. Ils encouragent activement la participation des femmes au développement économique durable des communautés, en tant qu'acteurs et décideurs, et sur un pied d'égalité avec les hommes. L'entreprise a publié un «Cadre de référence sur l'égalité entre les sexes» qui décrit sa position et son approche pour intégrer l'égalité entre les sexes dans tous les programmes de DID.
- **Inclusion financière des femmes dans les communautés marginalisées:** Les deux institutions financées par DID en Colombie et en Équateur s'efforcent de contribuer à réduire les inégalités entre les femmes et les hommes en ce qui concerne l'accès aux ressources financières. Ils desservent près de 150 000 clients, dont la majorité sont des femmes (50% de la clientèle en Colombie et 70% de la clientèle des institutions équatoriennes). Afin de familiariser les clients avec leurs offres financières, l'installation de DID offre également des services de littératie financière aux femmes et aux hommes.



DÉVELOPPEMENT DES MARCHÉS

- **Soutenir des emplois de qualité:** Le développement du marché local est au cœur des objectifs de DID depuis 50 ans. Les deux institutions fournissent environ 1 500 emplois en Colombie et en Équateur. Bon nombre de ces possibilités d'emploi s'adressent aux personnes vivant dans des régions rurales mal desservies.
- **Inclusion financière et valeur ajoutée économique:** Les deux institutions financées par DID en Colombie et en Équateur génèrent une valeur ajoutée locale directe à travers les impôts, les salaires et les profits de plus de 12 millions de dollars américains. Elles contribuent au développement du secteur en se concentrant sur les clients à faible revenu, qui sont les plus susceptibles d'être exclus financièrement ou qui ont un accès limité à des services financiers de qualité.

Résumé de l'évaluation environnementale et sociale et des mesures d'atténuation des risques connexes

FinDev Canada a évalué cette transaction à l'aide de sa méthodologie d'examen des risques environnementaux et sociaux, qui adopte une approche fondée sur les risques pour prioriser la diligence raisonnable environnementale et sociale et évaluer le niveau de risque associé à une transaction.

Aux fins de cette transaction, FinDev Canada considère que les deux institutions financières locales (en Colombie et en Équateur) sont le principal objet de l'examen. FinDev Canada n'est au courant d'aucun problème environnemental ou social lié à l'une ou l'autre des entreprises. De plus, les deux entreprises exercent leurs activités dans le secteur des services financiers de microfinance en Colombie et en Équateur, un secteur à faible risque, y compris du point de vue des droits de la personne. Par conséquent, cette transaction est considérée comme à faible risque.