

FINDEV CANADA – RÉSUMÉ DE LA TRANSACTION

Central America Small Enterprises Investment Fund («CASEIF IV LP»)

Le présent document donne un aperçu de la transaction de FinDev Canada, y compris un résumé des impacts prévus sur le développement, de l'évaluation environnementale, sociale et de gouvernance effectuée, des risques potentiels recensés et des mesures d'atténuation connexes à mettre en œuvre.



Description de la transaction

CASEIF IV LP (le «Fonds» ou «CASEIF IV») est un fonds régional de capital-investissement géré par LAFISE Investment Management Ltd. («LIM»), une équipe entièrement représentée par du personnel national de la région. Le Fonds apportera du capital de croissance et des financements structurés à des entreprises en phase d'expansion au Belize, au Costa Rica, au Salvador, au Guatemala, au Honduras, au Nicaragua, au Panama, en République dominicaine et en Colombie (la «région cible»). Reconnu comme un fonds phare 2X, CASEIF IV appliquera une optique de genre à sa stratégie d'investissement afin de construire un portefeuille dont au moins 30% des investissements sont admissibles au Défi 2X.

Détails de la transaction

CONTREPARTIE	CASEIF IV L.P.
DOMICILE D'INCORPORATION	Ontario, Canada
DOMICILE DES OPÉRATIONS	Région: Amérique centrale, République dominicaine et Colombie
DURÉE DU FINANCEMENT	10 ans
SECTEUR	Services financiers
NORMES DE RENDEMENT DE L'IFC CATÉGORIE DE TRANSACTION	Catégorie FI-2
PRODUIT DE FINANCEMENT	Capitaux propres
FINDEV CANADA – MONTANT DE LA TRANSACTION	Jusqu'à 8 MILLIONS DE DOLLARS US
DATE DE DIVULGATION DE LA TRANSACTION	29 septembre 2021
DATE DE SIGNATURE DE LA TRANSACTION	14 décembre 2021
DATE DE PUBLICATION DU RÉSUMÉ DE LA TRANSACTION	14 mars 2022
ADMISSIBLE AU DÉFI 2X ET FONDS PHARE DU DÉFI	Oui, sur la base des critères indirects (intermédiaires financiers) et directs (Emploi).

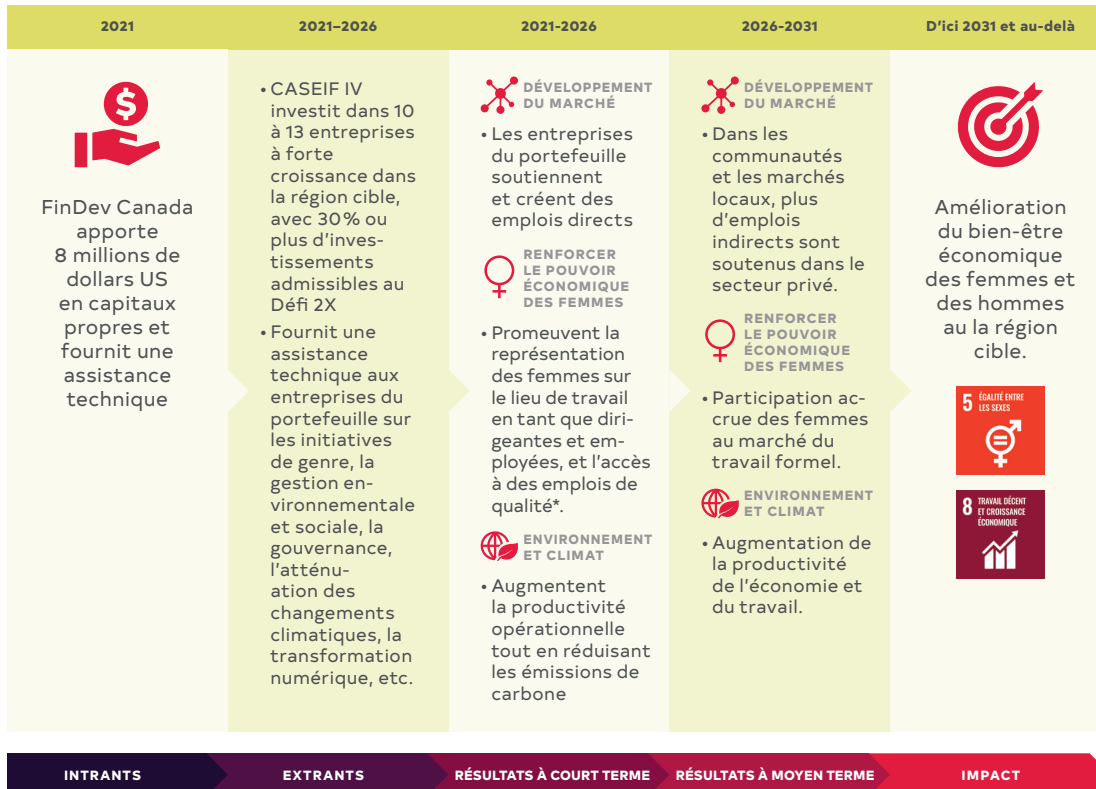
Résumé des impacts prévus sur le développement

La crise économique induite par la COVID-19 a entraîné l'une des récessions les plus profondes que la région d'Amérique centrale ait jamais connues. La reprise économique, l'emploi et la réduction de la pauvreté nécessiteront de catalyser la croissance de la productivité, ce qui peut se faire par la promotion des activités d'exportation. En Amérique centrale, l'exportation de biens et de services est non seulement une source majeure de développement économique, représentant 32% du PIB régional, mais elle stimule également la productivité économique et la productivité du travail grâce à la production de biens à valeur ajoutée et à l'utilisation de technologies améliorées pour une transformation plus optimisée.¹ En investissant dans le secteur de la transformation des aliments et des boissons orienté vers l'exportation et dans des secteurs soutenant le marché, notamment l'éducation et les technologies de l'information, CASEIF IV devrait contribuer à la création d'emplois et à la croissance économique régionale.

La proposition de valeur de cette transaction en termes d'impact sur le développement vise à augmenter le bien-être économique des femmes et des hommes dans la région cible. Cet objectif sera atteint en apportant un financement et un soutien technique aux entreprises à forte croissance, y compris les entreprises admissibles au Défi 2X, qui favorisent la participation des femmes à la main-d'œuvre active en tant que propriétaires d'entreprises, dirigeantes et employées. La transaction contribuera également aux objectifs d'impact sur le développement à long terme de FinDev Canada et aux Objectifs de développement durable (ODD), en particulier l'ODD 5 - «Égalité entre les sexes» et l'ODD 8 - «Travail décent et croissance économique», comme le montre la théorie du changement ci-dessous.

Les défis du développement :

- Le COVID-19 a provoqué l'une des récessions les plus profondes de l'histoire de la région
- La croissance de la population en âge de travailler est en net recul dans la région
- Seulement 48% des femmes en âge de travailler en Amérique centrale font partie de la main-d'œuvre active, comparativement à 84% des hommes. (Ulku, H., Zaourak, G., 2021)
- 5% du capital-risque/du capital-investissement en Amérique latine et dans les Caraïbes vont à des entreprises dirigées par des femmes (Value for Women, 2021)



* Un emploi de qualité reflétant la présence d'une politique ou d'un programme interne à l'entreprise – au-delà de ce qui est exigé par les lois ou la conformité locales – qui s'attaque aux obstacles empêchant les femmes d'entrer, de se maintenir ou de progresser dans la population active.

¹Ulku, H., Zaourak, G. (2021), *Unleashing Central America's Growth Potential* groupe de la Banque mondiale



DÉVELOPPEMENT DU MARCHÉ

- **Soutenir la croissance des entreprises par des solutions de financement et d'assistance technique adaptées:** alors que le secteur privé est un contributeur essentiel à la croissance économique locale et régionale, les entreprises en expansion sont freinées par un accès limité à des financements répondant à leurs besoins. CASEIF IV contribuera à combler cette lacune en fournissant les solutions de financement dont les entreprises ont besoin, tout en offrant un soutien technique sur mesure afin de renforcer leur rendement opérationnel et financier de manière responsable et durable. Ceci augmentera la capacité de chaque entreprise à soutenir davantage d'emplois et à stimuler une activité économique plus large. CASEIF IV soutiendra les entreprises dans la mise en œuvre d'initiatives liées à la transformation numérique, à la gouvernance d'entreprise, à la gestion des ressources humaines, à l'inclusion des femmes et aux certifications.



AUTONOMISATION ÉCONOMIQUE DES FEMMES

- **Soutien aux femmes entrepreneuses, dirigeantes et employées:** en appliquant une optique de genre à sa stratégie d'investissement, CASEIF IV contribuera à accroître la participation des femmes à l'économie formelle en tant que propriétaires d'entreprises, dirigeantes et employées. Les experts de LIM aideront chaque société du portefeuille à mettre en œuvre un plan d'action en faveur de l'égalité des sexes afin de favoriser des lieux de travail inclusifs et de soutenir le recrutement, la rétention et l'avancement des femmes. Il s'agit d'une initiative significative, car seulement 48 % des femmes en âge de travailler en Amérique centrale font partie de la main-d'œuvre active.
- **Promouvoir la représentation des femmes dans le secteur du capital-investissement:** le gestionnaire du fonds, LIM, mettra également en œuvre un plan d'action en faveur de l'égalité des sexes afin de renforcer ses pratiques en la matière. Cela aidera directement LIM à respecter son engagement de maintenir la représentation des femmes au sein de son équipe à 40% ou plus.
- **2X Challenge et fonds phare du défi 2X:** cette transaction est admissible au Défi 2X puisqu'au moins 30% des investissements de CASEIF IV seront canalisés vers des entreprises admissibles au Défi 2X, et puisque LIM s'engage à promouvoir la représentation des femmes et l'emploi de qualité au sein de son équipe. En fait, CASEIF IV est le premier fonds d'Amérique latine et des Caraïbes à être reconnu comme un fonds phare du Défi 2X en raison de son engagement et de son intention de favoriser l'autonomisation économique des femmes au niveau du gestionnaire du fonds ainsi qu'au niveau du portefeuille.



ATTÉNUATION DES CHANGEMENTS CLIMATIQUES ET ADAPTATION À CEUX-CI

- **Mise en œuvre de pratiques intelligentes en matière de lutte contre les changements climatiques dans les entreprises du portefeuille:** pour assurer la croissance responsable et durable des entreprises dans lesquelles ils investissent, les experts de LIM aideront les entreprises du portefeuille à mesurer leurs émissions de gaz à effet de serre (GES) conformément aux normes internationales et à mettre en œuvre des mesures de réduction des GES, telles que des solutions d'efficacité énergétique.

Résumé de l'évaluation environnementale et sociale et des mesures d'atténuation des risques connexes

Les risques environnementaux et sociaux de cette transaction proviennent des entreprises individuelles dans lesquelles le Fonds investira les fonds qu'elle reçoit de FinDev Canada. La majorité du portefeuille existant et proposé du Fonds se compose d'activités commerciales à faible risque, comportant des risques environnementaux et sociaux spécifiques au site, généralement réversibles et facilement traités par des mesures d'atténuation. Les risques associés à ce type de prêt peuvent être divers et déclencher différents critères de rendement de la Société financière internationale (IFI).

Les risques environnementaux et sociaux associés à cette transaction sont limités et seront atténués par le système de gestion environnementale et sociale (SGES), le respect de la liste d'exclusion et la conformité à la législation du pays hôte. Lorsque le risque le justifie, CASEIF IV établira des plans d'action environnementaux et sociaux (PAES) et contrôlera régulièrement le rendement des entreprises du portefeuille. Des possibilités de renforcement de ces mesures d'atténuation ont été répertoriées lors de la procédure de diligence raisonnable et ont été consignées dans un plan d'action environnemental et social (PAES) qui permettra au Fonds de s'harmoniser pleinement avec les normes et les meilleures pratiques internationales.

Les politiques d'entreprise et le SGES de CASEIF IV sont conçus pour répondre aux normes des pays hôtes sur les marchés où elle opère. Il est prévu que CASEIF IV soit en mesure de maintenir la conformité réglementaire sur les marchés qu'il dessert.

Cet examen a été réalisé conformément à la politique environnementale et sociale de FinDev Canada.

Une liste illustrative des principaux documents examinés est présentée ci-dessous :

- Code d'éthique de l'entreprise,
- Règlement interne du lieu de travail,
- Système de gestion environnementale et sociale, et
- Réponses aux autres questionnaires des prêteurs de l'IFI.

Les normes de rendement suivantes de la Société Financière Internationale (IFI) ont été appliquées dans l'évaluation de FinDev Canada, en plus des exigences du pays hôte et de la note d'interprétation de l'IFI sur les intermédiaires financiers :

- Norme de rendement 1 de l'IFI : Évaluation et gestion des risques et des impacts environnementaux et sociaux.
- Norme de rendement 2 de l'IFI : Travail et conditions de travail