

FINDEV CANADA – RÉSUMÉ DE LA TRANSACTION¹

Cooperativa de Ahorro y Crédito Pacífico (COOPAC)

Le présent document fournit un résumé de la transaction de FinDev Canada, dont un sommaire des impacts attendus sur le développement, des résultats de l'évaluation des facteurs environnementaux, sociaux et de gouvernance (ESG), des risques potentiels repérés et des mesures d'atténuation connexes à mettre en œuvre.



Description de l'opération

En tant que plus grande coopérative de crédit et d'épargne du Pérou, Cooperativa de Ahorro y Crédito Pacífico (COOPAC) a été fondée en 1970 à Lima par la communauté nippo-péruvienne («Nikkeis»). Comptant aujourd'hui 10 succursales dans la région de Lima, COOPAC dessert les particuliers et les petites et moyennes entreprises (PME).

Détails de l'opération

CONTREPARTIE	Cooperativa de Ahorro y Crédito Pacífico
DOMICILE D'INCORPORATION	Pérou
DOMICILE DES OPÉRATIONS	Pérou
DURÉE DU FINANCEMENT	5 ans
SECTEUR	Services financiers
NORMES DE RENDEMENT DE L'IFC CATÉGORIE DE TRANSACTION	Catégorie FI-2
PRODUIT DE FINANCEMENT	Emprunt
FINDEV CANADA – MONTANT DE LA TRANSACTION	10 millions\$ US
DATE DE DIVULGATION DE LA TRANSACTION	26 février 2021
DATE DE SIGNATURE DE LA TRANSACTION	1er juin 2021
DATE DE PUBLICATION DU RÉSUMÉ DE LA TRANSACTION	16 septembre 2021
ADMISSIBLE AU DÉFI 2X	Oui, sur la base des critères indirects (intermédiaires financiers) et directs (leadership et emploi).

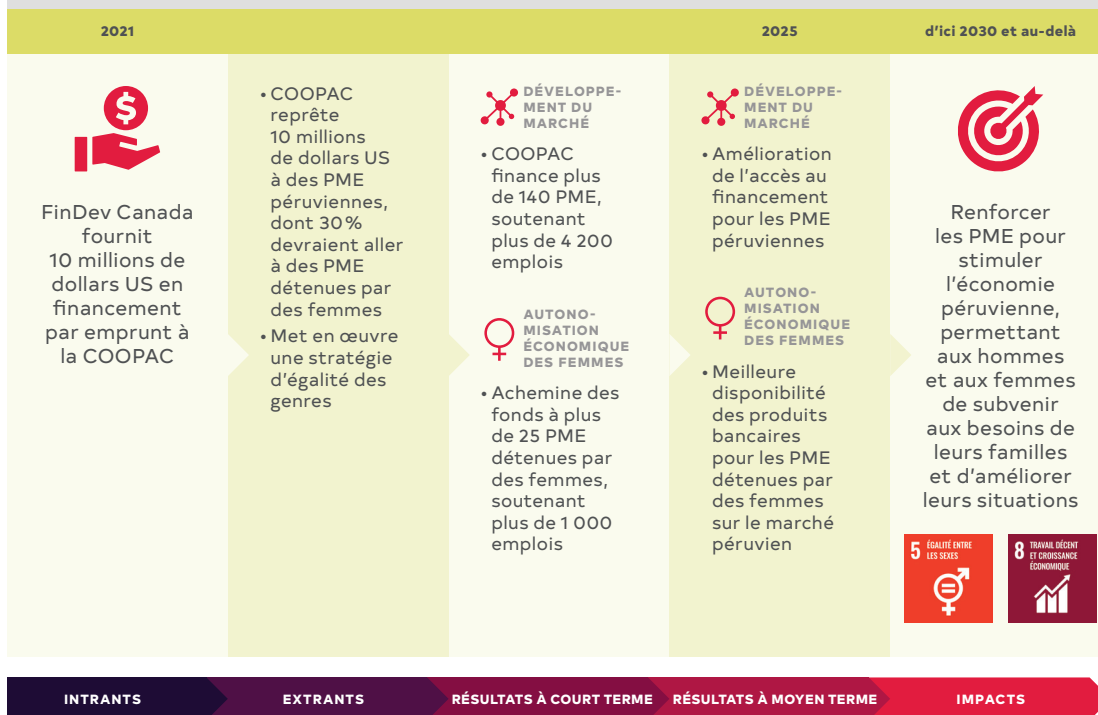
¹Ce document fait suite aux principales exigences énoncées dans la Politique de divulgation provisoire, en vigueur depuis le 22 janvier 2018: https://www.findevcanada.ca/sites/default/files/2018-02/disclosure_interimpolicy_11dec2017_final.pdf

Résumé des impacts prévus sur le développement

La proposition de valeur de cette opération en termes d'impact sur le développement consiste à fournir un financement aux petites et moyennes entreprises (PME) péruviennes, dont au moins 30 % seront des PME détenues ou dirigées par des femmes. Cette opération soutiendra en fin de compte l'économie du Pérou, améliorant ainsi le bien-être économique des femmes et des hommes dans le pays, comme l'illustre la théorie du changement ci-dessous.

Barrières:

- Le déficit en termes de financement des PME au Pérou s'élève à 7,3 milliards de dollars US
- Faible taux d'accès au financement; seulement 35 % des PME péruviennes ont obtenu des prêts
- 13 % des PME péruviennes sont détenues ou gérées par des femmes





DÉVELOPPEMENT DU MARCHÉ

- **Soutenir l'économie locale du Pérou en finançant les PME:** l'accès au financement demeure un grand défi pour les PME au Pérou, situation rendue encore plus difficile par la pandémie de COVID-19. En tant que plus grande coopérative de crédit et d'épargne du pays et avec des PME représentant 88 % de son portefeuille total de prêts, la COOPAC est bien placée pour canaliser les fonds de FinDev Canada vers plus de 140 PME², favorisant ainsi l'accès au financement pour la relance et la croissance de l'économie locale.
- **Soutenir les emplois locaux:** Les PME jouent un rôle important dans l'économie péruvienne, notamment parce qu'elles emploient 89 % de la main-d'œuvre du secteur privé du pays. Grâce à cette opération, les fonds de FinDev Canada renforceront la capacité de la COOPAC à financer les PME, ce qui permettra de soutenir environ 4 200 emplois au Pérou³.



L'AUTONOMISATION ÉCONOMIQUE DES FEMMES

- **Soutien aux femmes entrepreneurs:** étant donné qu'environ 10 % des prêts aux PME de la COOPAC sont accordés à des entreprises dirigées ou détenues par des femmes, l'engagement de canaliser 30 % des prêts de FinDev Canada vers les PME détenues par des femmes témoigne de l'intention stratégique de la coopérative d'accroître le segment des PME détenues par des femmes au sein de son portefeuille.
- **Soutenir la qualité de l'emploi pour les femmes dans les services financiers:** en plus d'avoir une représentation significative de femmes au sein de la haute direction (29 %) et de ses effectifs (53 %), la COOPAC offre un emploi de qualité en soutenant les employés par l'entremise d'assurance-maladie, de congés parentaux, d'occasions de formation et de prêts et primes d'études, ce qui contribue à la rétention et à l'avancement professionnel des employés. La coopérative travaille également à l'élaboration d'une stratégie d'égalité des genres afin d'améliorer son impact sur l'égalité des genres au sein de ses effectifs et de son portefeuille.
- **Admissibilité au Défi 2X:** il s'agit d'une opération 2X en raison de l'engagement de COOPAC à canaliser au moins 30 % des prêts de FinDev Canada vers les PME détenues par des femmes (critères indirects) et du fait que la COOPAC répond aux critères relatifs aux femmes dans les postes de direction (engagement à atteindre le seuil de 30 %) et dans les emplois de qualité (53 % c. seuil de 40 %, combiné à des preuves d'emploi de qualité). Conformément à l'interprétation des critères 2X pour les intermédiaires financiers adoptée par les membres de 2X en 2021, FinDev Canada déclarera 100 % de la valeur de l'opération au Défi 2X.

² L'estimation est basée sur le montant moyen des prêts aux PME par la COOPAC.

³ L'estimation est basée sur le montant moyen des prêts aux PME par la COOPAC et sur le nombre moyen d'employés des PME au Pérou.

Résumé de l'évaluation environnementale et sociale et des mesures d'atténuation des risques connexes

Les risques environnementaux et sociaux associés à cette opération sont minimes et bien atténués par le système de gestion environnementale et sociale de la COOPAC élaboré en 2018, qui est harmonisé avec les normes de rendement de l'IFC. FinDev Canada surveillera la mise en œuvre du système de gestion environnementale et sociale au moyen d'audits réguliers et indépendants afin d'assurer un alignement continu avec les normes pertinentes et de recenser les possibilités d'amélioration.

Les risques environnementaux et sociaux de cette opération résident dans les entreprises individuelles que la COOPAC peut soutenir avec les fonds de FinDev Canada. Le portefeuille de prêts de la COOPAC est principalement composé de microentreprises et de PME dans le milieu urbain de Lima et dans des secteurs tels que l'immobilier, le transport, les services et le commerce où les risques environnementaux et sociaux globaux devraient être faibles à modérés. Par ailleurs, le soutien de FinDev Canada ne sera pas dirigé vers des opportunités de financement de projets, ni vers des activités figurant sur la liste d'exclusion de IDB Invest, qui restreint le soutien de la coopérative aux secteurs et contextes à haut risque. Cet examen a été réalisé conformément à la politique environnementale et sociale de FinDev Canada.

Une liste illustrative des principaux documents examinés est présentée ci-dessous :

- Présentations sur la diligence raisonnable pour les prêteurs et questionnaires;
- Le manuel sur le système de gestion environnementale et sociale, la politique environnementale et sociale, la politique de développement durable et la politique sur les changements climatiques et les rapports sur le développement durable 2019 de la COOPAC;
- Évaluations par des tiers de l'alignement sur les principes de protection des clients; et
- Les stratégies et politiques en matière de ressources humaines.

Les normes de rendement suivantes de la Société Financière Internationale (IFC) ont été appliquées dans l'évaluation de FinDev Canada, en plus des exigences du pays hôte et de la note d'interprétation de l'IFC sur les intermédiaires financiers :

- Norme de rendement 1 de l'IFC : Évaluation et gestion des risques et des impacts environnementaux et sociaux.
- Norme de rendement 2 de l'IFC : Travail et conditions de travail