

# FINDEV CANADA – RÉSUMÉ DE LA TRANSACTION<sup>1</sup>

## Avla Perú Compañía de Seguros S.A. (Avla Perú)

Le présent document fournit un résumé de la transaction de FinDev Canada, dont un sommaire des impacts attendus sur le développement, des résultats de l'évaluation des facteurs environnementaux, sociaux et de gouvernance (ESG), des risques potentiels repérés et des mesures d'atténuation connexes à mettre en œuvre.

# avla

Respaldamos tu empresa

### Description de la transaction

Cette transaction consiste en un prêt de 20 millions de dollars US sur 70 mois à Peru SME Debt I, une entité ad hoc finançant des petites et moyennes entreprises (PME) au Pérou, créée par Uno Capital S.A.C. et garantie par Avla Perú. Le prêt ferait partie d'une facilité de crédit pouvant atteindre 80 millions de dollars US, qui sera organisée, administrée et partiellement souscrite par Barclays Bank PLC, aux côtés de responsAbility Investments AG, entre autres.

### Détails de la transaction

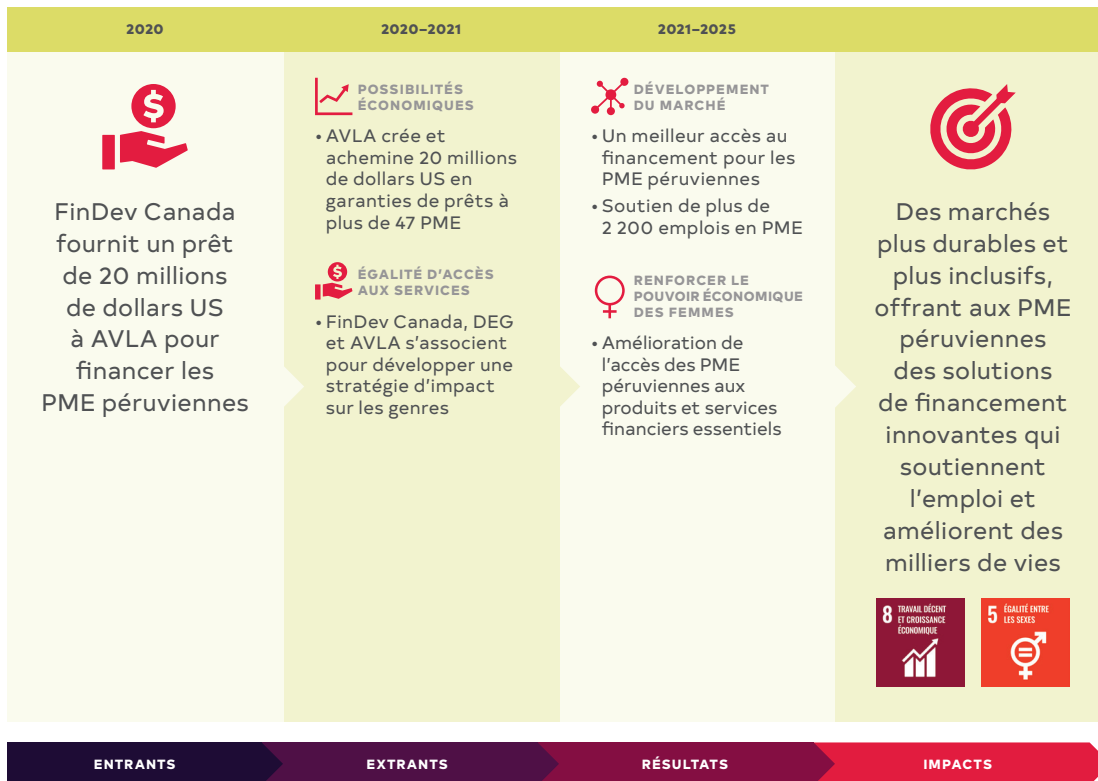
<b>CONTREPARTIES</b>	1. Peru SME Debt I; 2. UNO Capital Peru S.A.C.; 3. Avla Perú Compañía de Seguros S.A.
<b>LIEU DE LA CONSTITUTION EN SOCIÉTÉ</b>	Pérou
<b>LIEU DES ACTIVITÉS</b>	Pérou
<b>DURÉE DU PRÊT</b>	70 mois
<b>SECTEUR</b>	Services financiers
<b>NORMES DE RENDEMENT DE L'IFC CATÉGORIE DE TRANSACTION</b>	Catégorie FI-2 (équivalente à la catégorie B)
<b>PRODUIT DE FINANCEMENT</b>	Dettes
<b>MONTANT DE LA TRANSACTION DE FINDEV CANADA</b>	20 M\$ US
<b>DATE DE DIVULGATION DE LA TRANSACTION</b>	12 novembre 2020
<b>DATE DE SIGNATURE DE LA TRANSACTION</b>	18 mars 2021
<b>DATE DE PUBLICATION D'UN RÉSUMÉ DE LA TRANSACTION</b>	18 juin 2021
<b>INITIATIVE ADMISSIBLE AU 2 X CHALLENGE</b>	S. o.

<sup>1</sup> Ce document fait suite aux principales exigences énoncées dans la Politique de divulgation provisoire, en vigueur depuis le 22 janvier 2018: [https://www.findevcanada.ca/sites/default/files/2018-02/disclosure\\_interimpolicy\\_11dec2017\\_final.pdf](https://www.findevcanada.ca/sites/default/files/2018-02/disclosure_interimpolicy_11dec2017_final.pdf)

## Résumé des retombées prévues sur le développement

AVLA est un groupe d'assurance qui offre des solutions complètes en Amérique latine par l'intermédiaire de l'assurance de garantie, de l'assurance-crédit et de solutions de financement. L'entreprise a des bureaux au Chili, au Pérou et au Mexique. La principale retombée de cette transaction sur le développement est de fournir un accès aux services financiers aux PME péruviennes afin de favoriser le développement économique et d'améliorer des milliers de vies en soutenant les emplois locaux. Avla Perú joue un rôle important dans la réduction du déficit de financement des PME péruviennes en offrant des produits et services financiers qui répondent précisément aux problèmes des PME, notamment des durées de prêt plus longues, des taux de décaissement plus rapides et des calendriers de remboursement adaptés. Le prêt de FinDev Canada permettra à Avla Perú de soutenir les PME qui cherchent à obtenir des prêts d'un montant aussi faible que 100 000 \$ US, une offre de produits qu'Avla Perú n'avait pas la capacité d'offrir sans un partenaire financier stratégique.

La théorie du changement résume la façon dont Avla Perú contribuera aux objectifs de retombées en matière de développement à long terme de FinDev Canada et aux objectifs de développement durable (ODD) des Nations Unies, en particulier l'ODD 8 « Travail décent et croissance économique » et l'ODD 5 « Égalité entre les sexes ».





## DÉVELOPPEMENT DU MARCHÉ

- **Soutenir les emplois de qualité:** Avla Perú fournit 130 emplois directs et offre à ses employés des avantages comme une assurance maladie, des congés payés, un congé parental pour les mères et les pères, et élabore des possibilités de formation en plus de celles requises par la loi.
- **Renforcer les PME locales et la chaîne de valeur:** Avla Perú utilisera le prêt de FinDev Canada pour assurer principalement les PME péruviennes clientes qui soutiennent l'économie et l'emploi locaux.
- **Services financiers et non financiers pour les PME:** Au Pérou, les banques traditionnelles proposent aux PME des produits et des services standardisés, ce qui constitue un obstacle pour les PME qui ne répondent pas aux modèles de financement « standard ». Uno Capital crée et structure les prêts pour les PME, qui comprennent des durées plus longues, des calendriers de remboursement adaptés aux flux de trésorerie des PME et des taux de décaissement du capital plus rapides. Avla Perú assure les prêts pour les investisseurs et fournit un soutien non financier à ses PME clientes en proposant des webinaires gratuits, des colloques et des formations sur la finance, les ventes et les questions juridiques.
- **Contribution au PIB par la valeur ajoutée économique:** L'opération apportera une valeur économique, à la fois directement et indirectement, par l'intermédiaire des entreprises locales.



## RENFORCER LE POUVOIR ÉCONOMIQUE DES FEMMES

- **Soutenir le leadership des femmes et l'emploi de qualité:** Avla Perú promeut l'égalité des sexes au sein de son personnel, où les femmes représentent 42% des employés et 36% des cadres supérieurs. Les efforts de l'entreprise sont également attestés par son projet d'élaborer une « politique d'égalité salariale » et par le fait qu'en 2019, 50% des employés promus étaient des femmes. Avla Perú est guidée par sa politique de diversité et d'inclusion et son code de conduite, qui font référence à toutes ses autres politiques et guident AVLA sur les pratiques de genre et tous les aspects de l'inclusion et de la diversité. AVLA dispose d'une politique en matière de santé et de sécurité et de harcèlement sexuel qui énonce la position de AVLA contre la violence et le harcèlement fondés sur le sexe et exige que tous les employés reçoivent des formations sur ces sujets. Politique en matière de harcèlement sexuel. À la fin du mois de mars 2021, AVLA a mis sur pied son comité sur la diversité et l'inclusion, composé de membres de la direction et des actionnaires d'AVLA, chargé de mener à bien et de développer la stratégie organisationnelle d'impact sur le genre.
- **Soutenir les entreprises détenues par des femmes:** L'analyse de son portefeuille actuel a révélé qu'Avla Perú offrait à ses clientes des petites et moyennes entreprises appartenant à des femmes (PMEF) de meilleures conditions financières que celles offertes sur le marché national. Plus précisément, AVLA offre à ses clients des taux d'intérêt plus bas et des durées plus longues qui répondent mieux à leurs besoins commerciaux, et la rend intéressante pour ses PME clientes. FinDev Canada et DEG explorent l'utilisation d'un service de soutien technique pour appuyer AVLA dans ses engagements en matière de genre, tant internes qu'externes, y compris le soutien au renforcement du pouvoir économique des femmes au moyen de produits et de services intelligents en matière de genre pour les PME.



- **Pratiques durables au sein des activités:** Compte tenu de son secteur d'activité, Avla Perú a une faible empreinte environnementale. Néanmoins, Avla Perú est signataire des principes de l'ONU pour une assurance durable et, à ce titre, exige que le personnel suive une formation obligatoire sur les stratégies de réduction des déchets et de la consommation d'énergie par le biais de son programme EcoAvla.

### Résumé de l'évaluation environnementale et sociale et des mesures d'atténuation des risques connexes

Cet examen a été réalisé conformément à la Politique environnementale et sociale de FinDev Canada. La transaction est considérée comme relevant de la catégorie FI-2, ce qui équivaut à la catégorie B propre aux institutions financières, car la majorité du portefeuille existant et proposé de l'institution financière est composé d'un nombre très limité d'activités commerciales présentant des risques ou des effets environnementaux ou sociaux négatifs importants divers, irréversibles ou sans précédent.

Les risques environnementaux et sociaux attribués à cette transaction sont le résultat des transactions individuelles d'Avla Perú qui utilisent les fonds de FinDev Canada pour la création des transactions, et les répercussions éventuelles que ces transactions auront sur les gens et l'environnement. La clientèle d'Avla Perú est composée de PME dans un large éventail de secteurs au Pérou. Les risques associés à ce type de prêt peuvent être divers et peuvent déclencher différents critères de rendement de l'IFC. Les répercussions propres au lieu de chaque transaction de prêt ou d'assurance ne peuvent pas être déterminées par la gestion des risques environnementaux et sociaux (GRES) à l'heure actuelle.

Au cours de ses processus de diligence raisonnable, FinDev Canada a examiné la déclaration de gestion des risques environnementaux et sociaux de Avla Perú et une présentation sur la diligence raisonnable. Une évaluation des pratiques de travail a également été entreprise en examinant les politiques de ressources humaines d'Avla Perú et la législation péruvienne. Des questions de diligence raisonnable ont été posées à Avla Perú et à ses actionnaires, ce qui a permis d'obtenir un aperçu suffisant des systèmes existants et de l'orientation future de l'entreprise.

Avla Perú travaille avec ses actionnaires pour développer et renforcer leurs systèmes de gestion et leurs capacités afin de répondre aux meilleures pratiques. FinDev Canada est convaincue que Avla Perú répondra à nos attentes environnementales et sociales et maintiendra sa conformité réglementaire dans les marchés où elle opère.

Les normes de performance suivantes de la Société financière internationale (IFC) ont été appliquées dans l'évaluation de FinDev Canada, en plus des exigences du pays hôte et de la note d'interprétation de l'IFC sur les intermédiaires financiers:

- Norme de rendement 1 de l'IFC: Évaluation et gestion des risques et impacts environnementaux et sociaux
- Norme de rendement 2 de l'IFC: Emploi et conditions de travail