

FINDEV CANADA – RÉSUMÉ DE LA TRANSACTION¹

Banco de la Producción S.A. (Produbanco)

Le présent document fournit un résumé de la transaction de FinDev Canada, dont un sommaire des impacts attendus sur le développement, des résultats de l'évaluation des facteurs environnementaux, sociaux et de gouvernance (ESG), des risques potentiels repérés et des mesures d'atténuation connexes à mettre en œuvre.



Description de la transaction

Fondée en 1978 et fusionnée avec Banco Promerica Ecuador en 2014, Produbanco est la troisième banque commerciale privée en importance en Équateur. La banque est présente dans 17 des 24 provinces du pays et ses services sont offerts aux consommateurs, aux PME, aux marchés intermédiaires et aux entreprises.

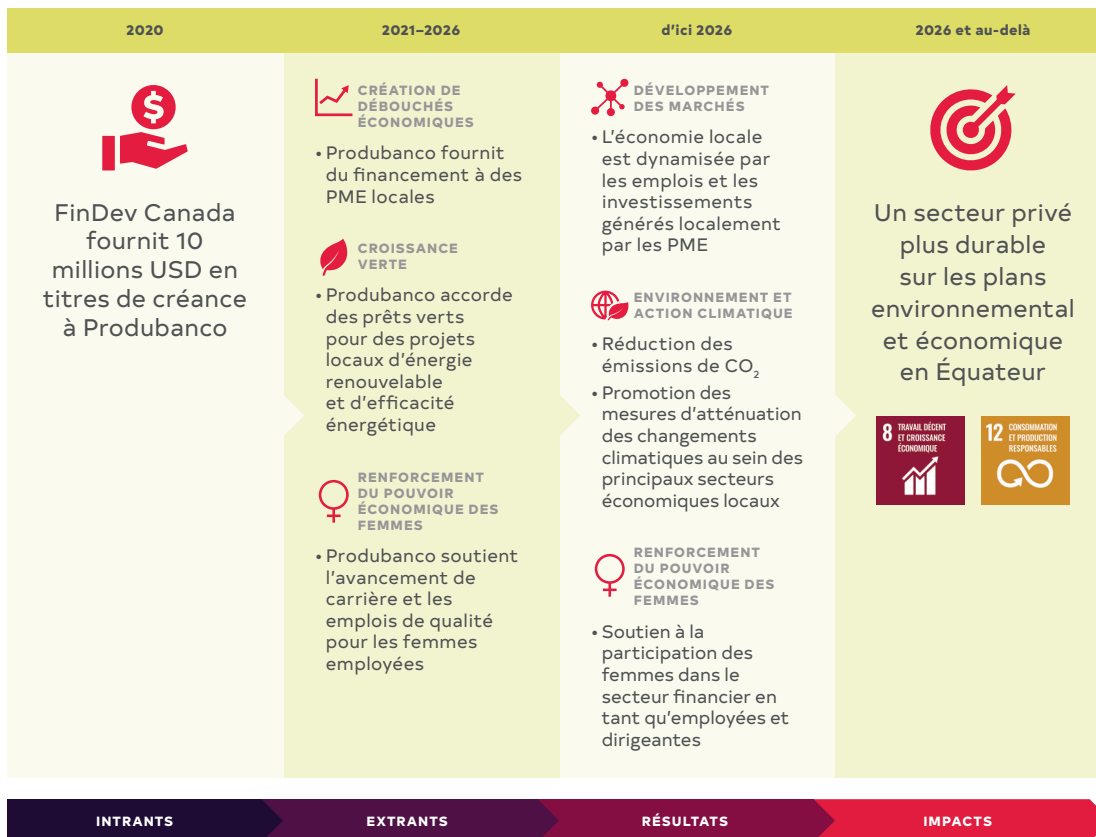
Détails de la transaction

CONTREPARTIE	Produbanco
PAYS D'INCORPORATION	Équateur
PAYS D'EXPLOITATION	Équateur
DURÉE DU FINANCEMENT	5 ans
SECTEUR	Services financiers
CATÉGORIE DE TRANSACTION SELON LES CRITÈRES DE PERFORMANCE DE L'IFC	Catégorie B
PRODUIT FINANCIER	Créance
MONTANT DE LA TRANSACTION DE FINDEV CANADA	10 millions USD
DATE DE DIVULGATION DE LA TRANSACTION	4 novembre 2019
DATE DE SIGNATURE DE LA TRANSACTION	12 février 2021
DATE DE PUBLICATION SOMMAIRE DE LA TRANSACTION	8 avril 2021
ADMISSIBILITÉ AU DÉFI 2X	Oui, selon le critère Emploi

¹ Ce document fait suite aux principales exigences énoncées dans la Politique de divulgation provisoire, en vigueur depuis le 22 janvier 2018: https://www.findevcanada.ca/sites/default/files/2018-02/disclosure_interimpolicy_11dec2017_final.pdf

Sommaire des impacts attendus sur le développement

La proposition de valeur des impacts sur le développement de cette transaction conclue avec Produbanco consiste à faciliter le financement de petites et moyennes entreprises (PME) locales² et les prêts « verts » pour des projets locaux à faibles émissions de carbone tels que les initiatives d'énergie renouvelable et d'efficacité énergétique, grâce à son programme Green Loans. Ce financement ciblé permettra de favoriser la croissance durable en Équateur et de soutenir les PME locales tout en cherchant à réduire les émissions de CO₂ et en mettant de l'avant des mesures d'atténuation des changements climatiques. Ultiment, le secteur privé de l'Équateur sera doté d'une capacité renforcée en termes de durabilité économique et environnementale, tel que l'illustrent les impacts de la théorie du changement ci-dessous.



² L'Équateur définit la PME comme une exploitation commerciale ayant des revenus annuels inférieurs à 5 millions USD.



DÉVELOPPEMENT DES MARCHÉS

- **Soutien à l'économie locale en Équateur en finançant les PME:** Avec un portefeuille de PME qui ne cesse de croître, Produbanco avait, en décembre 2020, accordé du financement à hauteur de 436 millions USD à 1666 PME locales œuvrant dans des secteurs clés de l'économie, y compris les soins de santé, l'alimentation, la fabrication, l'agriculture et l'élevage. Dans le contexte de la crise économique provoquée par la COVID-19, Produbanco s'est proactivement mobilisée pour répondre aux besoins de ses clients en leur accordant des délais de grâce jusqu'à concurrence de trois mois. Notre participation aidera au financement de PME qui sont des catalyseurs de croissance économique, et qui stimulent non seulement le marché de l'emploi local, mais également les investissements dans les chaînes d'approvisionnement et les communautés locales, favorisant ainsi la relance de l'économie de l'Équateur.



RENFORCEMENT DU POUVOIR ÉCONOMIQUE DES FEMMES

- **Soutien aux emplois de qualité pour les femmes en services financiers:** Les femmes sont bien représentées au sein de Produbanco: elles comptent pour 63% de ses effectifs et y occupent 51% des postes-cadres. Il s'agit d'emplois de qualité, puisque les employés de Produbanco jouissent d'avantages sociaux attrayants et que les femmes peuvent envisager d'y faire une carrière enviable grâce à un programme de mentorat dédié qui les aide à progresser au sein de l'institution. La forte représentation féminine parmi le personnel et l'offre d'emplois de qualité rendent cette transaction admissible au Défi 2X suivant le critère relatif à *l'emploi*.



ADAPTATION AUX CHANGEMENTS CLIMATIQUES ET ATTÉNUATION DE CEUX-CI

- **Soutien aux prêts verts afin de réduire les émissions de carbone et d'atténuer les changements climatiques:** Le programme Green Loan de Produbanco offre du financement spécialisé pour des projets de gestion des ressources naturelles, d'énergie renouvelable et d'efficacité énergétique dans des secteurs d'activité énergivores. Ces projets doivent réduire d'au moins 20% leurs émissions de CO₂, leur consommation d'eau ou leur consommation d'énergie fossile. À partir de son lancement au mois d'août 2016 jusqu'en décembre 2020, le programme a consenti des prêts verts totalisant 218 millions USD, contribuant à une réduction de 280 000 tonnes d'émissions de CO₂. Produbanco a également réaffirmé son profond engagement envers le développement durable, notamment par le lancement de ses comptes d'épargne verts en 2019 et son rôle en tant que représentante sudaméricaine au conseil des banques de l'Initiative de collaboration du Programme des Nations Unies pour l'environnement avec le secteur financier (UNEP – FI), promouvant activement les Principes pour une banque responsable. Notre participation financière soutiendra directement le programme Green Loan de Produbanco afin de promouvoir l'utilisation de mesures et de technologies climato-intelligentes en Équateur.

Sommaire de l'évaluation environnementale et sociale et des mesures d'atténuation des risques connexes

Les impacts négatifs environnementaux et sociaux (E&S) associés à la transaction sont considérés comme étant limités et gérables par l'application et de la politique E&S et du système de gestion environnementale et sociale (SGES) de Produbanco, qui satisfait aux exigences du pays d'accueil. En réalisant un plan d'action environnementale et sociale (PAES) recommandé par FinDev Canada, le SGES satisfait également aux normes E&S internationales.

Les risques que comporte la transaction sont principalement liés aux projets dans lesquels Produbanco investira. Selon les données de décembre 2020, les projets concernent surtout les secteurs du recyclage, de l'agriculture, des minicentrales hydroélectriques et de la fabrication, impliquant le remplacement d'équipement, l'intégration de nouvelles technologies, la substitution de sources d'énergie et/ou l'instauration de nouveaux processus de production efficaces, de nouvelles activités ou de processus de certification. Par nature, ces projets présentent des impacts E&S potentiels sur le plan de la santé et sécurité au travail, des conditions de travail, de la gestion de l'eau, de la biodiversité, de la pollution et de la gestion des déchets. On prévoit que ces impacts seront limités, provisoirement réversibles et facilement solutionnés par une évaluation des impacts appropriée et l'application de mesures d'atténuation standard. De plus, les politiques et le SGES de Produbanco interdisent l'investissement dans les activités à haut risque associées aux projets de catégorie A. Cette évaluation a été effectuée en conformité avec la politique environnementale et sociale de FinDev Canada.

Voici une liste indicative des principaux documents examinés dans le cadre de l'évaluation de la transaction :

- Politique environnementale et sociale de Produbanco
- Système de gestion environnementale et sociale de Produbanco
- Code d'éthique de Produbanco
- Manuel des ressources humaines de Produbanco

Critères de performance applicables de la Société financière internationale (IFI) utilisés dans l'évaluation de FinDev Canada, en plus des critères du pays d'accueil et de la Note d'interprétation de l'IFI :

- Critère de performance no 1 de l'IFI : Évaluation et gestion des risques et des impacts environnementaux et sociaux
- Critère de performance no 2 de l'IFI : Main-d'œuvre et conditions de travail