

# FINDEV CANADA – RÉSUMÉ DE LA TRANSACTION

## Cooprogreso

Le présent document fournit un résumé de la transaction de FinDev Canada, dont un sommaire des retombées attendues sur le développement, des résultats de l'évaluation des facteurs environnementaux, sociaux et de gouvernance (ESG), des risques potentiels repérés et des mesures d'atténuation connexes à mettre en œuvre.



### Description de la transaction

Cooprogreso a été fondé en 1969 dans le but de servir sa communauté dans la paroisse d'Atahualpa (province de Pichincha en Équateur) et d'encourager son développement grâce à des produits et services financiers. Après 50 ans de croissance, Cooprogreso est devenu un groupe financier coopératif de premier plan en Équateur, offrant aux clients à faible revenu un accès aux services financiers. Le prêt de FinDev Canada facilitera la croissance opérationnelle de Cooprogreso et permettra notamment de servir ses membres en leur accordant des microcrédits et des prêts personnels et commerciaux.

### Renseignements sur la transaction

<b>CONTREPARTIE</b>	Cooperativa de Ahorro y Credito Cooprogreso Ltda
<b>PAYS D'INCORPORATION</b>	Équateur
<b>PAYS D'EXPLOITATION</b>	Équateur
<b>DURÉE DU FINANCEMENT</b>	3 ans/période de grâce de 18 mois
<b>SECTEUR</b>	Services financiers
<b>CATÉGORIE DE TRANSACTION SELON LES CRITÈRES DE PERFORMANCE DE L'IFC</b>	Catégorie C
<b>PRODUIT FINANCIER</b>	Dettes senior non garantie
<b>TAILLE TOTALE DU PROJET</b>	7,5 millions USD
<b>MONTANT DE LA PARTICIPATION DE FINDEV CANADA</b>	7,5 millions USD
<b>DATE DE DIVULGATION DE LA TRANSACTION</b>	24/10/2019
<b>DATE DE SIGNATURE DE LA TRANSACTION</b>	10/12/2019
<b>DATE DE PUBLICATION SOMMAIRE DE LA TRANSACTION</b>	29/05/2020
<b>QUALIFICATION DÉFI 2X</b>	Oui, dirigeants et emplois directs

## Sommaire des impacts attendus sur le développement

Les pratiques et la direction de Cooprogreso suivent des principes de responsabilité, de démocratie, d'égalité, d'équité et de solidarité. L'impact important de Cooprogreso sur les marchés financiers et ses antécédents financiers positifs assurent l'accès au financement en parallèle au respect des meilleures pratiques dans le secteur financier.

Le prêt aidera Cooprogreso à renforcer ses initiatives existantes tout en permettant l'accès à des services financiers aux femmes et aux hommes équatoriens, qui sont principalement des clients à faible revenu. Cooprogreso participe notamment à la croissance du marché local et à l'autonomisation économique des femmes — des objectifs prioritaires pour FinDev Canada.



### DÉVELOPPEMENT DES MARCHÉS :

- **Favoriser la croissance des MPME :** Le prêt de FinDev Canada aidera à soutenir les services financiers de Cooprogreso pour les clients à faible revenu, en particulier les programmes qui ciblent des segments de la population qui ont un accès limité ou inexistant aux prêts. Son offre comprend des prêts aux petites entreprises et aux microentrepreneurs pour soutenir la croissance des PME.
- **Soutenir des emplois de qualité :** Cette nouvelle injection de capitaux devrait soutenir et créer près de 430 emplois locaux directs, car la croissance du portefeuille de prêts de Cooprogreso nécessitera l'embauche d'employés supplémentaires pour renforcer ses capacités opérationnelles. Ces emplois sont considérés comme des emplois de qualité dans la région. Ils comportent des avantages pour les employés permanents et temporaires comme des soins et des services médicaux sur place pour les travailleurs et leurs familles, et des possibilités de formation et d'avancement qui vont au-delà de ce qui est exigé par les lois nationales.



### AUTONOMISATION ÉCONOMIQUE DES FEMMES :

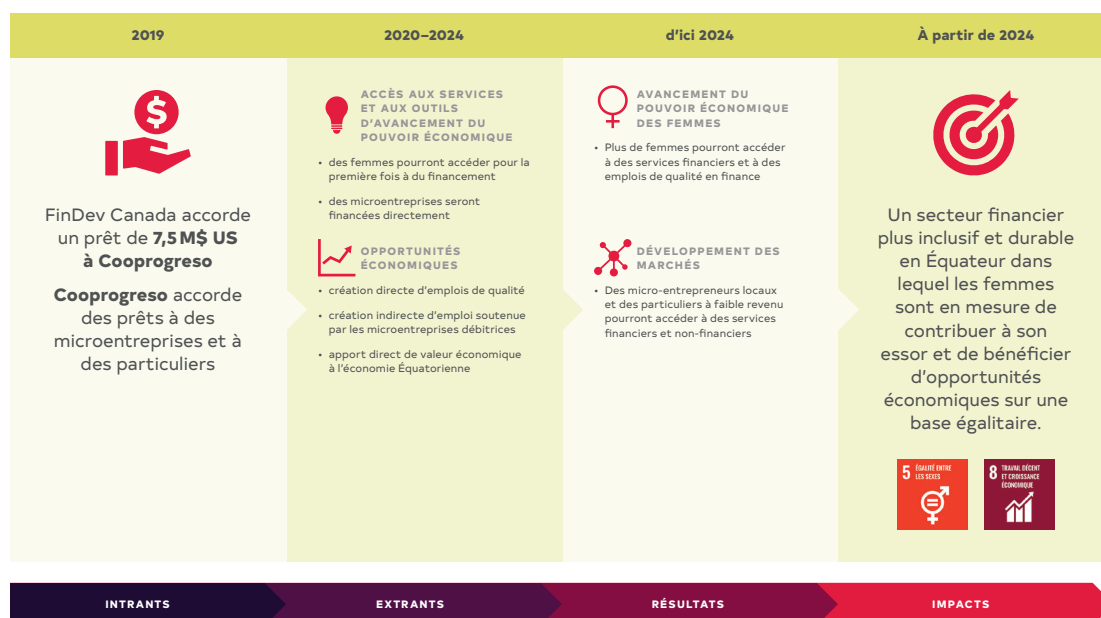
- **Autonomiser les femmes pour la gouvernance, le leadership et l'emploi :** Cooprogreso met en œuvre des politiques et des programmes pertinents en matière d'égalité des genres pour ses employés et ses clients, ce qui indique une solide compréhension de base des questions d'égalité et de diversité des genres.

Les femmes sont bien représentées au niveau de la direction, où elles occupent 67% des postes de direction et 63% des postes de haute direction, ce qui se compare favorablement à la moyenne nationale de 35% pour les cadres supérieurs et intermédiaires, selon la Banque mondiale. Le conseil d'administration de Cooprogreso est constitué de femmes à 44%, ce qui est supérieur au seuil de 30% du Défi 2X<sup>1</sup>. Les femmes représentent également plus de la moitié (57%) des employés directs de Cooprogreso (le seuil du Défi 2X est de 40% dans le secteur des services financiers).

- **Soutenir les PME détenues ou dirigées par des femmes :** Cooprogreso fournit des services financiers aux femmes et aux hommes à faible revenu, et notamment des prêts aux femmes microentrepreneures, ce qui aide à stimuler le développement du marché local. Un marché en croissance peut permettre aux femmes un accès à de nouvelles occasions d'affaires, créer des emplois pour les femmes et stimuler le développement de produits et de services axés sur les genres. Les initiatives de Cooprogreso devraient permettre à 3 000 femmes d'utiliser des services financiers pour la première fois.

Par exemple, l'initiative pilote de Cooprogreso «Circle of Progress» vise spécifiquement à accroître l'accès aux outils de financement et d'autonomisation pour les femmes microentrepreneures grâce aux services financiers ainsi que la formation financière et professionnelle pour les femmes à faible revenu et ne bénéficiant pas de services bancaires.

## Théorie du changement FinDev Canada



## Sommaire de l'évaluation environnementale et sociale et des mesures d'atténuation des risques connexes

Compte tenu de la nature de la transaction, les risques environnementaux et sociaux sont jugés faibles, y compris en matière de droits de la personne. Le modèle de prêt de Cooprogreso implique que le risque social concernant ses activités serait principalement lié à la protection de ses clients. Par exemple, le risque de surendettement des clients de Cooprogreso, la protection des données des clients et l'accès continu à un mécanisme de règlement des plaintes.

Pour faire face au risque lié à la protection des clients, Cooprogreso a déjà été certifié par les Principes de protection des clients de Smart Campaign, une évaluation indépendante reconnue et réalisée par des tiers qui certifie qu'une institution financière répond à des normes adéquates de service à la clientèle<sup>2</sup>, y compris la prévention du surendettement, la transparence, une tarification responsable, la confidentialité des clients et le règlement des plaintes.

FinDev Canada continuera d'évaluer son respect des Principes de protection de la clientèle, y compris toute évolution des normes associées, en assurant le maintien continu de sa certification dans le cadre du processus de renouvellement formulé par la Smart Campaign.

<sup>1</sup> <https://data.worldbank.org/indicator/SL.EMP.SMGT.FE.ZS?end=2018&locations=EC&start=2003&view=chart>

<sup>2</sup> Smart Campaign a été approuvée par des investisseurs/prêteurs tels que la Banque mondiale, la BERD, le Fonds d'Investissement des Nations Unies, CDC Group et FMO.